

# Samen bruggen slaan tussen kennis en impact

*Begrip, samenwerken en kennis delen*



**SOMO**

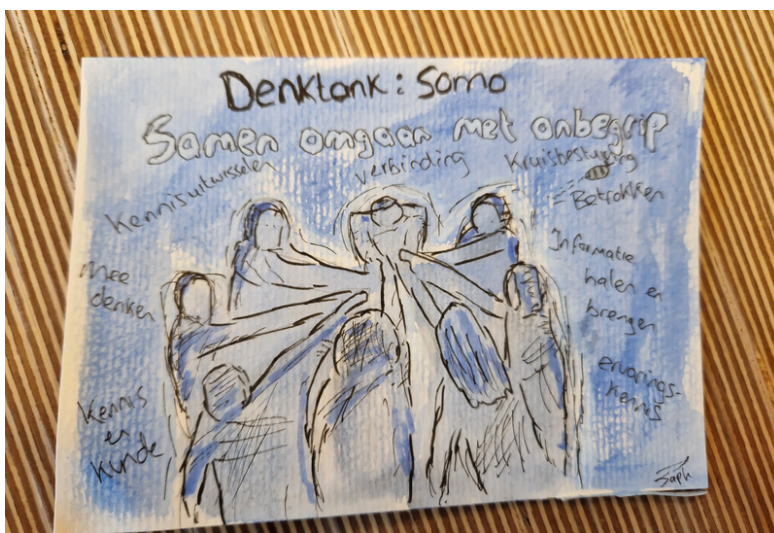
**SAMEN OMGAAN MET ONBEGRIP**

**Leuk dat je de allereerste nieuwsbrief van SOMO - Samen Omgaan Met Onbegrip - leest. Welkom! We zijn enthousiast om je op de hoogte te brengen van de recente ontwikkelingen binnen ons dynamische netwerk, waar begrip, samenwerking en kennisdeling centraal staan.**

## Updates

Ons eerste doel is behaald: een nieuwsbrief schrijven en publiceren! Daarnaast hebben we de eerste stappen gezet om een website te ontwikkelen, zodat we onze boodschap kunnen verspreiden. De eerste ontmoetingen met de stuur- en kerngroep hebben inmiddels plaatsgevonden en die zijn succesvol verlopen.

Tijdens een bijeenkomst van de Denktank heeft één van de ervaringsdeskundigen, Saph, een tekening gemaakt die het doel van ons project goed vastlegt. Zie de foto van de tekening hieronder.



IN DEZE EDITIE

**UPDATES**

**OVER DE  
KENNISWERPLAATS**

**ORGANISATIE**

**DE TWEE  
DEELPROJECTEN**

Daarnaast is er een eerste interview over de kenniswerkplaats SOMO gegeven. Menno Soentken, projectleider van het deelproject Kennis & Kunde vertelde over het doel en het belang van SOMO in [een interview met ZonMw](#).

Momenteel zijn we, samen met de ervaringsdeskundigen, druk bezig met het ontwerpen van een logo dat onze identiteit op treffende wijze weet te vangen.

Voor de komende periode staan er nog mooie dingen op de planning. Binnenkort breiden we namelijk ook onze online aanwezigheid uit met LinkedIn en Instagram, zodat we nog meer mensen kunnen bereiken en betrekken bij ons project.

### Kenniswerkplaats

SOMO is een kenniswerkplaats. Dit houdt in dat mensen vanuit verschillende perspectieven bij elkaar komen, vraagstukken behandelen, kennis en ervaringen delen, en regionale knelpunten onderzoeken. Een kenniswerkplaats ontleent zijn kracht aan het constant samenwerken van personen met verschillende achtergronden, op gelijkwaardig niveau.

De missie van SOMO is om de herstelkracht van mensen met onbegrepen gedrag te versterken en de steunkracht vanuit de omgeving te vergroten. De verschillende deelprojecten ondersteunen dit doel. Binnen de projecten wordt er gekeken, onderzocht, geprobeerd en kennis verzameld over de manier waarop we dit kunnen bereiken.

### Wie bereiken we?

SOMO richt zich op een diverse doelgroep, waaronder mensen met onbegrepen gedrag zelf, hun families, zorgprofessionals en alle andere geïnteresseerden. Samen met Hogeschool Utrecht, GGD regio Utrecht, Trimbos Instituut en nog veel meer betrokken (zorg-)praktijken, willen we iets betekenen voor mensen in de samenleving die minder goed begrepen worden. Samen streven we ernaar om onbegrepen gedrag begrepen te maken.



Wilma Boevink (ervaringsdeskundige SOMO) en Job Zwaal (directeur GGDrU) snijden in september 2023 bij de aftrap van SOMO gezamenlijk de taart aan.

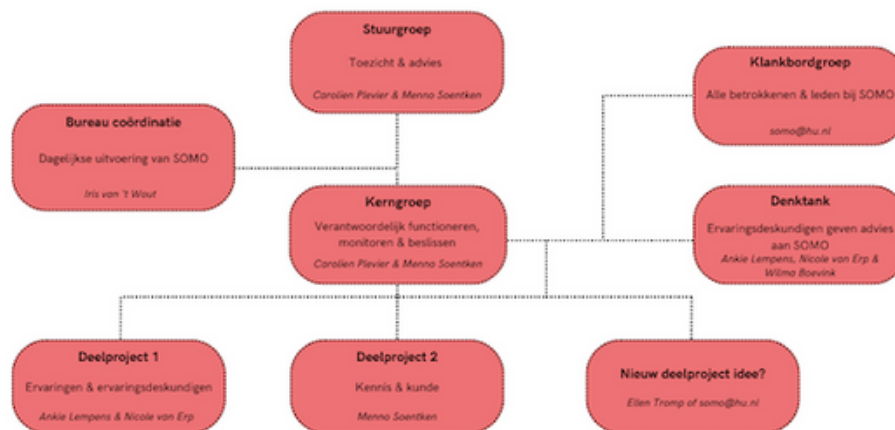
## Onze organisatiestructuur

Effectieve samenwerking staat centraal in onze organisatiestructuur. De algehele aansturing van SOMO vindt plaats in de kerngroep. De stuurgroep biedt governance, terwijl de bureaucoördinatie zorgt voor de dagelijkse coördinatie en communicatie. De Denktank bestaat uit ervaringsdeskundigen afkomstig vanuit verschillende organisaties. Hier wordt kostbare informatie besproken en advies gegeven aan de gehele kenniswerkplaats SOMO.

In deelproject Ervaringen & Ervaringsdeskundigen staat het leren en verbeteren vanuit 'ervaringen' centraal. Leren van de mensen om wie het gaat, dat wil zeggen: mensen waarvan het gedrag niet altijd begrepen wordt en degenen die daarmee als naaste en/of in hun directe omgeving te maken hebben.

Binnen deelproject Kennis & Kunde gaat het over de al bestaande kennis en kunde en hoe we die beter kunnen ontwikkelen en toepassen.

Hoe deze constructie precies in elkaar zit, kun je systematisch zien in onderstaand figuur.



Ellen Tromp is de projectleider van Kenniswerkplaats SOMO. Ook haar kan je benaderen voor vragen over de kenniswerkplaats. Haar mailadres is: [ETromp@ggdru.nl](mailto:ETromp@ggdru.nl)

*'Mensen met onbegrepen gedrag zijn van alle tijden. Het is een utopie om te denken dat we met preventie deze problematiek helemaal kunnen voorkomen. Het gedrag dat niet begrepen wordt, soms overlastgevend, zal altijd blijven. We moeten vaststellen dat het een gegeven is. Acceptatie van dit fenomeen als humane en zorgzame samenleving, maar ook het benoemen van het ongemak. Dat ongemak maakt dat het onderwerp steeds heen en weer wordt geschoven, maar het gaat hier ook over mensen en hun omgeving. Zij worden dus ook heen en weer geschoven.'*

*Quote vanuit de stuurgroep: Job Zwaal (directeur GGDru)*

## Deelproject Ervaringen & Ervaringsdeskundigen

Het team van dit deelproject kan niet wachten om van start te gaan met de trainingen van het buddyproject. Een project dat mensen met onbegrepen gedrag koppelt aan een buddy, om samen dingen te gaan ondernemen. Die buddy is een ervaringsdeskundige: iemand die zelf ervaring heeft met psychische en/of sociale kwetsbaarheid. De training helpt om de eigen ervaringen in te zetten voor ondersteuning aan een ander.

## Deelproject Kennis & Kunde

Ook deelproject 2 is nu echt begonnen. Dit deelproject bestaat uit twee sporen. In het eerste spoor wordt er samen met de stakeholders gekeken naar waar de behoefte ligt om best practices te verbeteren. Een best practice is een bepaalde werkstrategie die het beste resultaat naar boven kan halen. Binnen bestaande samenwerkingen wordt er door middel van interviews met de stakeholders geanalyseerd wat er al goed gaat en hoe het eventueel anders zou kunnen, indien hier behoefte aan is. Ook wordt er gekeken naar de beste manier van werken. Hoe wordt deze ingezet? Als deze niet wordt ingezet, stellen we de vraag: 'Waarom niet?'

Het tweede spoor draait om reflectiebijeenkomsten. Hier worden vanuit verschillende domeinen, zoals stakeholders, onderzoek en onderwijs en ervaringsdeskundigen, casussen besproken. Deze bijeenkomsten hebben als doel om elkaar beter te begrijpen, beter te kunnen samenwerken en uiteindelijk een scherpere oplossingsrichting te hebben.



*'Waar we met elkaar aan moeten werken, is niet wat de definitie van de groep zou moeten zijn. Wel hoe we hiermee omgaan. Hoe kunnen we dit draagbaar maken voor het individu, maar ook voor diens omgeving en de professionals om hen heen? Binnen SOMO willen we het sámen doen. Dit collectieve vinden we essentieel. Hulpverleners en doelgroepen, want je kunt het als organisatie niet alleen doen. We bereiken het meest in samenwerking met anderen!'*

**Quote vanuit de stuurgroep: Job Zwaal (directeur GGDru)**

Het is fijn om vanuit de kenniswerkplaats met elkaar te streven naar begrip, samenwerking en kennisdeling. Bedank voor jouw betrokkenheid en het lezen van de eerste nieuwsbrief van SOMO.

Met vriendelijke groeten,

Team SOMO

[Meld je hier aan voor de  
niewsbrief](#)

Goed om te weten: ook als je je niet aanmeldt voor de nieuwsbrief, ontvang je na deze nog een brief.