

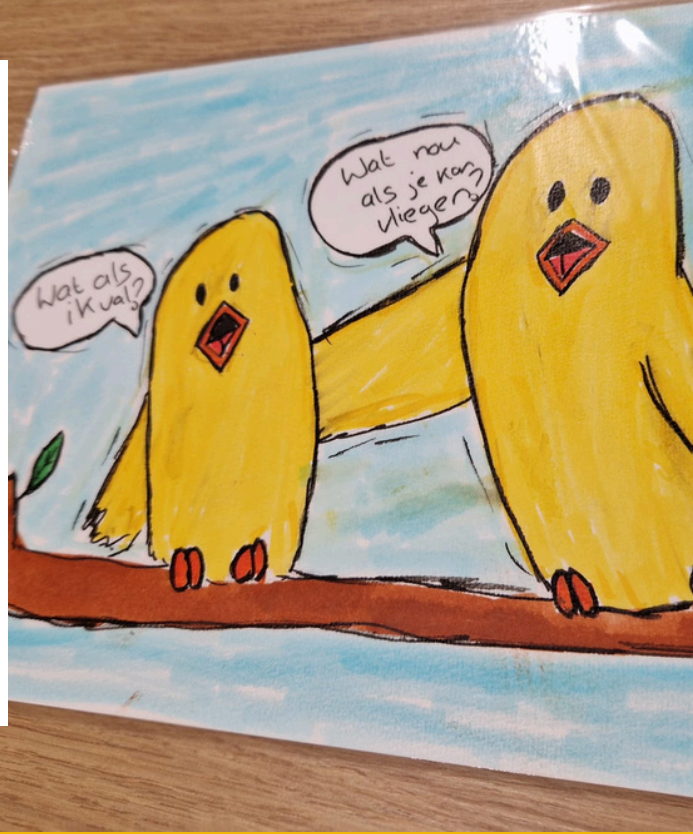


SOMO

SAMEN OMGAAN MET ONBEGRIP

Nieuwsbrief

NOVEMBER 2024



Nieuws en updates

Welkom bij de tweede nieuwsbrief van SOMO! We zijn verheugd om je op de hoogte te brengen van de nieuwste ontwikkelingen binnen ons netwerk. Onze kenniswerkplaats blijft groeien en bloeien dankzij de samenwerking, begrip en kennisdeling van al onze betrokkenen.

Wat doet SOMO?

De missie van de kenniswerkplaats Samen Omgaan met Onbegrip (SOMO) is om de herstelkracht van mensen met onbegrepen gedrag te versterken en de steunkracht vanuit de omgeving te vergroten in regio Utrecht. Zo willen we iets betekenen voor mensen in de samenleving die minder goed begrepen worden en streven we ernaar om onbegrepen gedrag meer begrepen te maken.

De kenniswerkplaats

Als kenniswerkplaats werken we samen met personen met verschillende achtergronden en perspectieven, op gelijkwaardig niveau. We komen bij elkaar om vraagstukken te behandelen, kennis en ervaringen te delen, en regionale knelpunten te onderzoeken. Hiermee richten we ons op een diverse doelgroep, waaronder mensen met onbegrepen gedrag zelf, hun families, zorgprofessionals en alle andere geïnteresseerden.

Organisatie

Aansturing, coördinatie en onderzoeksactiviteiten worden ondersteund door de GGD regio Utrecht, Hogeschool Utrecht, Trimbos Instituut, (zorg-)praktijken, ervaringsdeskundigen en andere betrokkenen.
Contact: somo@hu.nl

In deze nieuwsbrief

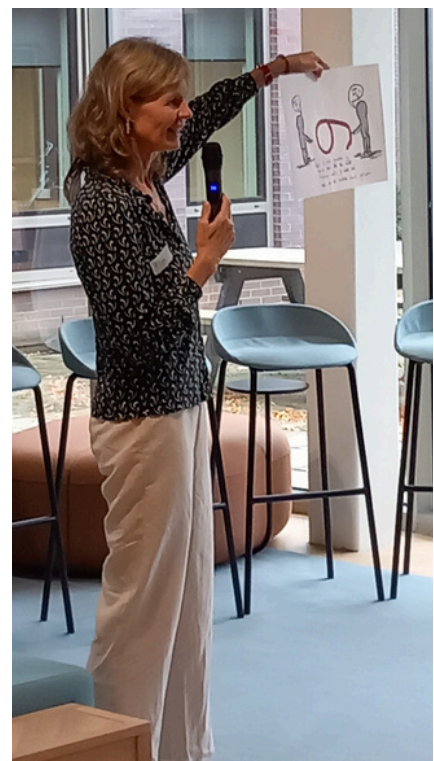
gaan we in op wat ons drijft als kenniswerkplaats, de activiteiten die zijn ondernomen in de verschillende deelprojecten, nodigen we je uit voor de Pilot NetWerk Intake en blikken we terug op onze eerste themabijeenkomst "De melder centraal: wat kunnen professional en melder voor elkaar betekenen".

Wat drijft onze kenniswerkplaats SOMO?

Mensen met onbegrepen gedrag zijn van alle tijden. Echter in de afgelopen jaren neemt het aantal meldingen over mensen met onbegrepen gedrag fors toe. Door de complexere wordende samenleving met meer prestatiedruk en bestaansonzekerheid is de sociale cohesie afgenomen en zijn mensen sneller geneigd om een melding over een persoon met onbegrepen gedrag te doen in plaats van andere, minder ingrijpende handelingsstrategieën te kiezen. Daarnaast hebben de coronacrisis (en nieuwe crisissen zoals de energie- en wooncrisis), de bezuinigingen en wachtlijsten in de (GGZ-)zorg geleid tot meer problematiek en lijken er steeds meer mensen af te glijden.

In 2023 kreeg de Nederlandse politie een recordaantal meldingen binnen van overlast door personen met onbegrepen gedrag. In datzelfde jaar zijn 3.645 meldingen over personen met onbegrepen gedrag bij het Meld- en Adviespunt Bezorgd (MAB) van GGDrU binnengekomen. Vergeleken met de 491 meldingen in 2019 is in de afgelopen vier jaar een forse stijging in het aantal MAB-meldingen te zien. Circa 80% van deze meldingen komt van de politie. Deze meldingen gaan over personen met onbegrepen gedrag in een niet-acute situatie en waar reden is tot zorg omdat men niet weet of de betrokken persoon voldoende in beeld is bij de hulpverlening. Van alle meldingen die, niet via de politie maar rechtstreeks bij het MAB binnenkomen is 60% afkomstig van naasten en bezorgde burgers.

Werken aan een sluitende aanpak voor personen met onbegrepen gedrag staat hoog op de landelijke agenda. Mede daarom is er een subsidietraject ingezet op de ontwikkeling van een landelijk dekkend netwerk van maximaal 20 Regionale Kenniswerkplaatsen Onbegrepen Gedrag. In onze regio is dat dus de kenniswerkplaats Samen Omgaan met Onbegrip (SOMO). SOMO is een dynamisch netwerk, met mensen vanuit verschillende perspectieven (onderwijs, onderzoek, praktijk, beleid, ervaringsdeskundigheid), waar begrip, samenwerking en kennisdeling centraal staan.



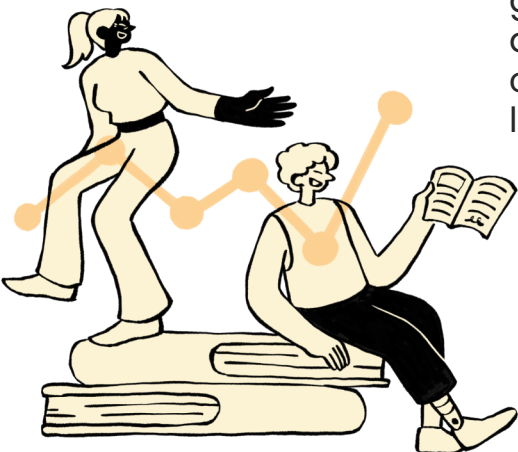
De deelprojecten

In deelproject 1 wordt vooral gewerkt aan het versterken van de herstelkracht door het leren en verbeteren vanuit 'ervaringen' centraal te zetten. Leren van de mensen om wie het gaat: dat wil zeggen mensen waarvan het gedrag niet altijd begrepen wordt. Het leren vindt plaats door de ontwikkeling van een netwerk van zogenaamde buddy's voor mensen met onbegrepen gedrag. Dit netwerk bestaat uit mensen die zelf ervaring hebben met met psychisch lijden en/of ontwrichting. Binnen de hele kenniswerkplaats zullen verhalen worden opgehaald van mensen met onbegrepen gedrag. Deze verhalen worden gebundeld in een verhalenbundel of (foto)tentoonstelling. Daarnaast worden de behoeften van mensen met onbegrepen gedrag vastgelegd in een toolkit voor professionals.

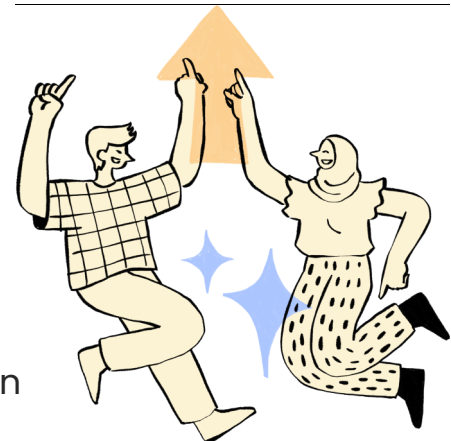


In deelproject 2 richten we ons op het leren en verbeteren door het bij elkaar brengen van kennis en kunde en de ervaringen die we van en met elkaar geleerd hebben in de verschillende deelprojecten. Dit doen we onder andere in werkbezoeken, interviews en co-reflectiebijeenkomsten om beter met elkaar te leren en verbeteren op verschillende thema's door:

- bewustwording van de complexiteit van de problematiek en zicht op nieuwe handelingsalternatieven;
- toename van professionele competenties;
- meer onderling begrip en betere samenwerking;
- signaleren van mogelijkheden en knelpunten in de organisatorische en maatschappelijke omgeving;
- zichtbaar maken en doorbreken van obstakels voor samenwerking en systeemfouten die professionals/ervaringsdeskundigen signaleren in de dagelijkse praktijk, evenals andere succes- en faalfactoren.



In deelproject 3 (aanvraag loopt) willen we werken aan het vergroten van de steunkracht vanuit de omgeving door de melder en naasten centraal te zetten. De ervaringen van melders en hun naasten dragen bij aan een beter begrip van de zorgprofessionals waarom mensen een melding doen en welke ondersteuning ze hierbij verwachten. Daarnaast kunnen de zorgprofessionals melders toe leiden naar beschikbare ondersteuningsmogelijkheden en kunnen zij melders adviseren over hulpstrategieën die ze kunnen toepassen bij mensen met onbegrepen gedrag.



Oproepen

Regionale initiatieven

We zijn bezig met een reeks interviews om inzicht te krijgen in wat voor initiatieven er al in de regio zijn rondom onbegrepen gedrag (en wat kunnen anderen hiervan leren), welke vragen/uitdagingen er zijn, en hoe we de samenwerking nog verder kunnen versterken. Vanuit daar zullen we als kenniswerkplaats verder inzetten op wat nodig is. Bent u geïnteresseerd om hieraan bij te dragen? **Neem dan contact op met Lilian Wolters via LWolters@ggdru.nl.**



Cassandra Barkman tijdens een workshop over IPS

Uitnodiging Co-Reflectie

Co-reflectiesessies zijn gesprekken in een concrete context (bijvoorbeeld een wijk, gemeente, organisatieverband, woningcorporatie, etc.), waar onbegrepen gedrag tot vragen leidt. Vertrekpunt in elk gesprek is een actuele vraag of ervaring van één van de deelnemers.

Het gesprek wordt begeleid door Cassandra Barkman (ervaringsdeskundige, ambassadeur Social Change) en/of een van de onderzoekers van SOMO volgens de principes van Intentional Peer Support (IPS). Dit is een manier van het nadenken over en uitnodigen van transformatieve relaties. Deelnemers van de afgelopen co-reflectiebijeenkomsten geven aan dat er belangrijke nieuwe inzichten ontstaan tijdens de sessies, zoals meer aanknopingspunten voor samenwerking.

Wilt u ook een co-reflectiebijeenkomst organiseren in uw eigen (werk)omgeving? Of wilt u graag een keer bij een co-reflectiebijeenkomst aanwezig zijn om te ervaren wat het in uw omgeving zou kunnen betekenen? **Neem dan contact op met arjan.vanos@hu.nl of somo@hu.nl** Omgaan met onbegrip raakt ook de ethische kant van het werken en omgaan met elkaar. Het is ook mogelijk om een socratisch gesprek of moreel beraad, een gesprek over de ethische dimensie, te organiseren.

Folders Buddy Project

De folders voor het buddyproject zijn verschenen; fraai geïllustreerd door *SaphCreation*. Er is een folder bedoeld voor mensen met onbegrepen gedrag zelf en een folder voor hulpverleners. Coordinator van het buddyproject Wilma Boevink stelt zich in de folder voor en legt uit wat een buddy is. Vanuit haar eigen ervaring vertelt ze wat 'lotgenotencontact' voor haar heeft betekend. De folders (fysiek en digitaal) worden gericht verspreid onder hulpverleners die met mensen in de meldingen en/of hun naasten in contact staan. **Voor meer informatie, neem contact op met Wilma Boevink: wboevink@xs4all.nl**

SOMO

Samen Omgaan Met Onbegrepen gedrag

Je krijgt deze folder waarschijnlijk van een hulpverlener. Deze heeft momenteel contact met je, misschien omdat je zelf om hulp hebt gevraagd? Of omdat anderen zich zorgen maken om je? Ik kan me daar iets bij voorstellen.

Ik ben Wilma. Ik ben wat ze noemen: een ervaringsdeskundige. Ik heb ervaring met psychisch lijden, ontvoering en gebruik die ervaring van anderen te ondersteunen. Ik heb zelf in mijn leven vaker in zo'n situatie gestaan. Hulp nodig hebben, maar niet weten hoe dat te vragen of te organiseren. Of gewoon te moe zijn om het nog te vragen. Of anderen vinden dat er hulp nodig is, maar ik niet. Misschien herken je je herin, of helemaal niet? Ik hoop dat je nog even doorleest.

Hoe dan ook, ik heb in mijn leven veel gehad aan mensen die hetzelfde hadden meegemaakt. We konden bij elkaar uitlullen, maar ook van elkaar leren. Wat helpt en wat helpt niet om overlevend te krabbelen? We spraken elkaar moed in en konden bellen als het nodig was. En altijd zagen we de kracht in elkaar. En het moede, ondanks alle naderheid.

Mensen die hetzelfde hadden meegemaakt als ik, zijn altijd mijn maatjes geweest. Geen hulpverleners, hoor. Ook niet dergenen die alles wel even zouden doen. Maar gewoon: gesprekspartners. Aan een half woord genoeg hebben. Een luisterend oor. Of samen iets doen, zodat je even de deur uit bent op de dag.

Misschien is het iets voor jou? Zou je ook een maatje willen hebben? Of er gewoon eens wat meer over willen horen? Zonder dat je vragen aan wilt zijn? Je kan altijd bellen of whatsappen met mij om eens te praten, of om informatie over een maatje. Als ik niet kan opbellen, bel ik altijd terug. Dan praten we over wat jij nodig hebt. En of er een maatje voor jou is.



Contact

tel. 06 51 93 33 58

email: wboevink@xs4all.nl



Tekeningen gemaakt door: Saph Metelchij / www.saphcreation.nl

De buddy folder

THEMABIJEENKOMST

“De melder centraal: wat kunnen professional en melder voor elkaar betekenen”



Donderdag 17 oktober heeft de 1e themabijeenkomst van de regionale kenniswerkplaats Samen Omgaan Met Onbegrip (SOMO) bij GGDrU in Zeist plaatsgevonden. De bijeenkomst stond in het teken van de melder: wat kunnen professional en melder voor elkaar betekenen?

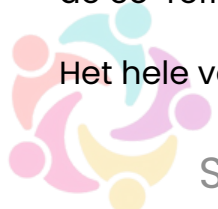
Bij dit evenement gingen we dieper in op de complexiteit van onbegrepen gedrag en de rol van de melder; de persoon die zich zorgen maakt en een melding doet over degene met het onbegrepen gedrag. Tijdens de themabijeenkomst besproken we wie de melders zijn, wat hun beweegredenen zijn en wat hen heeft geleid tot het doen van een melding. Er waren sprekers aanwezig die de verschillende perspectieven uit het veld vertegenwoordigden: de melders en hun naasten, de professionals, de beleidsmakers en onderzoekers.

Na een welkomstwoord door Job Zwaal (directeur GGDrU) en een inleiding op het thema door Ellen Tromp (onderzoeker/projectleider SOMO), barstte het panelgesprek los. Het gesprek ging over Jan, een zorgmijder die de buurt veel overlast bezorgde. Het panelgesprek maakte duidelijk hoe complex de situatie rondom de casus van Jan is. De verschillende perspectieven leken aanvankelijk onverenigbaar, als luisteraar werd je heen en weer geslingerd tussen de standpunten. Maar het delen van de perspectieven bracht uiteindelijk toch duidelijkheid. De panelsprekers gingen zorgvuldig te werk, soms met een duidelijke drang om iets te delen, en op andere momenten juist om iets los te laten. Daarna volgden interessante workshops: over ervaringsdeskundigheid en beleid, de politiemeldingen, het burenperspectief en Intentional Peer Support (de basis van de co-reflectiebijeenkomsten in deelproject 2 van SOMO).



Ook aanwezig en niet te vergeten was Saph: ervaringsdeskundige die met potlood en papier alle indrukken van de middag wist vast te leggen.

Het hele verslag kan u opvragen via somo@hu.nl





SOMO neemt deel aan de Pilot NetWerk Intake (NWI)

Wil jouw team/
organisatie meedoen?
Aansluiten is nog mogelijk

Hoe zet je de kracht van de 'onbegrepen mens' centraal? SOMO doet mee aan het onderzoek Pilot NetWerk Intake (NWI). Het project wordt uitgevoerd door het Utrecht Medisch Centrum en Kenniscentrum Phrenos. Het onderzoek is een vervolg op een landelijk doorbraakproject waarbij de netwerkindtake vooral in ggz-settings is ingezet. Door onderzoek via drie regionale kenniswerkplaatsen – waaronder SOMO – bekijkt het onderzoeksteam hoe de NWI ook toegepast kan worden voor mensen met onbegrepen gedrag.

Wat is de Netwerk intake?

De Netwerk intake is laagdrempelige methodiek voor een intake waarbij de 'onbegrepen persoon' centraal staat. In een gezamenlijk gesprek worden met behulp van visualisatie (een tekening) de capaciteiten, wensen en doelen in kaart gebracht. De NWI gaat uit van positieve gezondheid en de herstelgerichte benadering; de kracht van de persoon is leidend (wat kun je wel). Alle relevante leefgebieden kunnen in het gesprek aan bod komen. Bij veranderwensen en doelen van cliënt wordt steeds met elkaar gekeken wat de cliënt zelf kan doen, vervolgens wat de naasten kunnen doen, en als laatste wat hulp- en zorgverleners kunnen doen. Waar nodig worden meerdere disciplines/organisaties betrokken die in afstemming met de cliënt en met elkaar de gewenste hulp bieden. Steeds is er een grote rol voor het netwerk weggelegd: belangrijke anderen rondom de persoon met onbegrepen gedrag spelen zowel een rol bij de intake als bij het vervolgtraject. Omdat iemand immers ook weer in zijn eigen omgeving verder gaat. De NWI kan ook ingezet worden als hulpmiddel bij lang(er) lopende cliëntrelaties, als een soort 'second opinion'.



Hoe kun je meedoen met de Netwerk Intake?

Doet jouw team (of jij als individuele professional) intakes waaruit een (meestal) langer lopende cliëntrelatie voortkomt? Vanuit bijvoorbeeld een sociaal wijkteam, bemoeizorg of Eropaf team, begeleid of beschermd wonen, gebieds- of FACT-team, of ben je wijk-ggd-er? En wil je kennismaken met de NWI? Je kunt je nog aanmelden voor deelname aan het onderzoek. Training wordt verzorgd en je neemt deel aan intervisie-bijeenkomsten met alle deelnemende professionals/teams. Je draait vervolgens twaalf maanden proef met de Netwerk intake (minimaal twee intakes per maand). Gedurende deze twaalf maanden vul je iedere maand een korte online survey in over de NWI(s) die je hebt gedaan. Na afloop van de twaalf maanden willen de onderzoekers je graag interviewen over je opgedane ervaringen met de NWI. Je draagt zo bij aan het onderzoek. Cliënten die een netwerkintake hebben gehad en hun familieleden worden na afloop gevraagd of ze willen deelnemen aan een focusgroep.

Meer informatie?

Zie ook de video hieronder of bekijk de [folder](#). Neem voor meer informatie contact op met Ankie Lempens (alempens@trimbos.nl) of Ellen Tromp (E.tromp@ggdru.nl) van SOMO, zij leggen de lijn naar het onderzoeksteam. Op **3 december** vindt een aftrapbijeenkomst plaats, waarbij je eventueel kunt aansluiten ter informatie.



Werkt de link naar de video niet? Kopieer dan deze URL:
https://www.youtube.com/watch?v=PI_FJtdSKsw

