



INCLUSIEF BUITENSPELEN IJSELSTEIN

Bewegen in de buitenruimte

Inclusief Buitenspelen IJsselstein

Bewegen in de buitenruimte

Januari 2025

Karlijn van Ramshorst
Rosa de Vries
Jolijn van der Ploeg
Froukje Smits



Lectoraat Duurzame Gemeenschappen, Hogeschool Utrecht
Kenniscentrum Sociale Innovatie

Bezoekadres:
Padualaan 101
3584 CH Utrecht

Postadres:
Postbus 85397
3508 AJ Utrecht

Telefoon: 088 – 481 92 22
E-mail: ksi@hu.nl

Deze verkenning is uitgevoerd door het lectoraat Duurzame Gemeenschappen, onderzoekslijn sport en bewegen van Hogeschool Utrecht als onderdeel van het project KIEM Sport: bewegen in de buitenruimte. Dit project is mede mogelijk door een subsidie van Regieorgaan SIA. Het project loopt van maart 2023 tot februari 2024.

Het lectoraat Duurzame Gemeenschappen is onderdeel van het Kenniscentrum Sociale Innovatie. Hoe bouwen we aan een samenleving waarin iedereen kan meedoen, tot zijn recht komt en zich veilig voelt? Hier doen de lectoraten van het Kenniscentrum Sociale Innovatie van Hogeschool Utrecht onderzoek naar, met en voor (aankomend) sociale professionals in het brede sociaal domein. Onze missie is om samen met partners uit praktijk, onderwijs en beleid bij te dragen aan 'beter samen leven' en het verkleinen van sociale ongelijkheid. Dit doen wij door praktijkgericht onderzoek, ontwikkeling en agendering van actuele maatschappelijke en sociale vraagstukken op het vlak van participatie, welzijn, zorg en ondersteuning, jeugdhulp, werk en inkomen, schuldenproblematiek, dak- en thuisloosheid, toegang tot recht, reclassering, sociale veiligheid, en deelname aan onderwijs, sport en cultuur.

Inhoudsopgave

Inhoudsopgave	3
Samenvatting	5
1 Inleiding	7
2 Context en vraagstelling	9
2.1 Spelen voor iedereen	9
2.2 Samenwerken	9
2.3 Living Lab	9
3 Resultaten	11
3.1 Buitenspeelcommunity vormen	11
3.2 Samenwerking Kinderfysiotherapeut en Buurtsportcoach	13
3.3 Vergroten (naams)bekendheid Speeltuinen Kloosterplantsoen	15
3.4 Samenspeelklike testen en evalueren	16
3.5 Ouderbetrokkenheid vergroten	17
4 Conclusie	19
Bijlage I – Evaluatie m.b.v. het PRIME-model	22
Bijlage II – Gerichtte uitnodiging aan kinderen met een beperking	23

Samenvatting

Samenvatting

Buitenspelen is belangrijk voor de ontwikkeling van kinderen: ze leren sociale vaardigheden en risico's nemen. Kinderen vinden buitenspelen leuk, maar ze doen het steeds minder. Helaas spelen kinderen met een beperking nog minder vaak en minder lang buiten. Dit komt deels door fysieke belemmeringen, bijvoorbeeld ontoegankelijke speelplekken. Echter, ook op toegankelijke speelplekken spelen weinig kinderen met een beperking. Sociale barrières, zoals moeilijk contact kunnen maken of buitengesloten worden, verhinderen ook dat kinderen met een beperking buitenspelen. Daarnaast speelt gescheiden onderwijs een rol: kinderen op speciaal onderwijs gaan vaak ver van huis naar school waardoor ze weinig kinderen in hun wijk kennen.

Speeltuin Kloosterplantsoen IJsselstein is een (deels) aangepaste speeltuin, maar desondanks komen er weinig kinderen met een beperking. Hoe kunnen we ervoor zorgen dat zij ook naar de speeltuin komen?

Daarvoor richtten we ons op drie thema's: (naams)bekendheid, de 'samenspeelklike' en ouderbetrokkenheid, om zo te bouwen aan een lokale community die zich inzet voor inclusief buitenspelen.

Door verscheidene evenementen te organiseren en te leren hoe we kinderen met een beperking beter konden bereiken, zagen we geleidelijk meer kinderen met een beperking op evenementen afkomen. Ook organiseerde de kinderfysiotherapeut samen met de buurtsportcoach samenspeelmiddagen in de speeltuin, waardoor kinderen met een beperking positieve ervaringen opdeden en de speeltuin leerden kennen. De samenspeelklike is hierbij vaak uitgetoet, en studenten hebben een nieuw spel ontwikkeld dat hieraan zou kunnen worden toegevoegd. Voor ouderbetrokkenheid zijn de eerste stappen gezet, er is onder andere een whatsapp community opgericht waarin ouders op de hoogte worden gehouden van alle activiteiten in de speeltuin.

Er wordt nu vanuit een community samengewerkt aan inclusief buitenspelen in IJsselstein, waarbij professionals elkaar goed weten te vinden en de gemeente het onderwerp hoger op de agenda heeft staan.



Inleiding

1 Inleiding

Buitenspelen is belangrijk voor de ontwikkeling van kinderen, ze leren met anderen om te gaan en risico's te nemen. Daarnaast is spelen een bron van creativiteit, leert het kinderen om problemen op te lossen en vriendschappen te sluiten, wat van belang is om je niet alleen te voelen. Ook is buitenspelen de belangrijkste bijdrager aan of kinderen nu en daarmee ook op latere leeftijd fysiek actief zullen¹² zijn.

Kinderen vinden buitenspelen heel leuk, maar toch doen ze het steeds minder. Een onderzoek van Jantje Beton maakt daarom dit statement: "We verliezen een generatie aan "binnenzitten"."

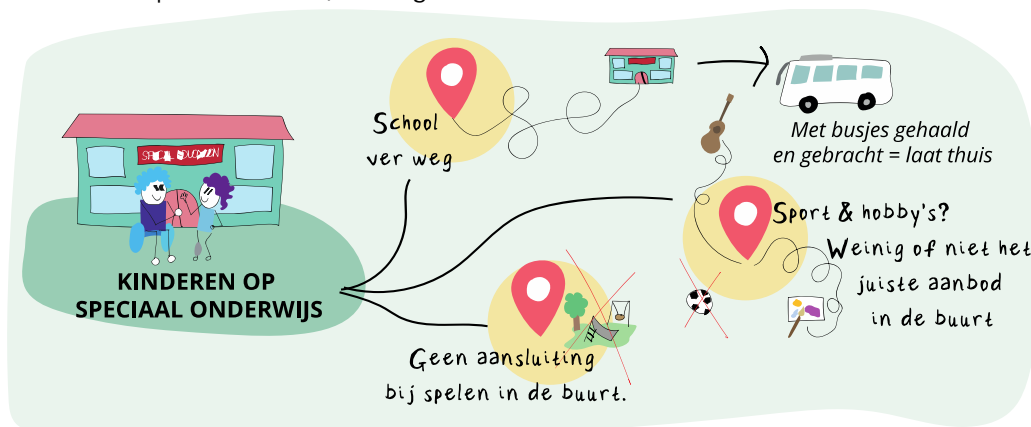


Een paar feiten over buitenspelen (Jantje Beton, 2024)³

- 416.000 kinderen spelen in hun vrije tijd nooit of bijna nooit buiten zonder volwassene (dit waren 260.000 kinderen in 2022);
- Sinds 2022 is het aantal kinderen dat elke dag buitenspeelt in hun vrije tijd zonder volwassene gehalveerd;
- Het aantal uur dat kinderen gemiddeld per week buitenspelen op school, BSO en in de vrije tijd is met 2,5 uur afgenomen sinds 2022.

Kinderen met een beperking of handicap (lichamelijke, verstandelijke, auditief en/of met (gedrags-)stoornis zoals kinderen met autisme) spelen vaak nog minder vaak en minder lang buiten. Voor deze doelgroep zijn er meer obstakels. Er wordt vaak als eerst aan ontoegankelijke speelplekken gedacht, maar er zijn meer obstakels. Kinderen die op speciaal onderwijs (mytylscholen) zitten, wonen vaak allemaal op andere plekken verder weg. Dat betekent dat de vrienden die ze op school hebben, niet bij hen in de buurt wonen. In de buurt wonen weer andere kinderen, maar de drempel om daar contact mee te leggen kan soms hoog liggen.

Kinderen van mytylscholen die mee hebben gedaan in een onderzoek naar samen spelen (2024) zeiden bijna allemaal: "Ik speel niet buiten, ik heb geen vrienden die in de buurt wonen".



Afbeelding 1 Belemmeringen voor buitenspelen voor kinderen op speciaal onderwijs

¹ Burdette HL, Whitaker RC, Daniels SR. Parental Report of Outdoor Playtime as a Measure of Physical Activity in Preschool-aged Children. Archives of Pediatrics and Adolescent Medicine. 2004;158(4):353–7.

² Zahl-Thanem T, Steinsbekk S, Wichstrøm L. Predictors of Physical Activity in Middle Childhood. A Fixed-Effects Regression Approach. Frontiers in Public Health. 2018;6(October):1–8.

³ <https://jantjebeton.nl/media/pages/medialibrary/8fff6f2d1a-1712060905/rapport-buitenspelen-kinderen-jantje-beton-2024.pdf>

Over buitenspelen en kinderen met een beperking

Fysieke belemmeringen zoals een zandpad kunnen een speeltuin ontoegankelijk maken voor kinderen in een rolstoel. Speeltuinen kunnen ook onbruikbaar zijn voor kinderen met een lichamelijke beperking, als ze niet (veilig) gebruik kunnen maken van de speelelementen. Richtlijnen voor toegankelijke speelvoorzieningen zijn opgenomen in het landelijke SamenSpeelAkkoord dat in 2019 door diverse partijen is ondertekend en nu voortbestaat in de vorm van het SamenSpeelNetwerk (<https://www.samenspeelnetwerk.nl>).

Sociale barrières, zoals moeilijk contact kunnen maken of buitengesloten worden, verhinderen ook dat kinderen met een beperking buitenspelen. Kinderen zonder beperking weten bijvoorbeeld niet goed hoe ze met kinderen met een beperking kunnen samenspelen. Ouders van kinderen met een beperking maken zich zorgen over hun kinderen en daarom moeten/willen ze graag aanwezig zijn, of ze laten hun kinderen alleen samenspelen als een volwassene toezicht houdt. Dit toont aan dat naast een goed ingerichte buitenruimte, het van belang is om ook professionals uit het sociaal domein, zoals speeltuinbeheerders en buurtsportcoaches en de eerste lijn zorg professionals zoals fysiotherapeuten te betrekken om inclusief buitenspelen te stimuleren en sociale barrières te doorbreken.

Onderzoek van de Stichting Gehandicapte Kind (2023)⁴ toont dan ook aan dat:

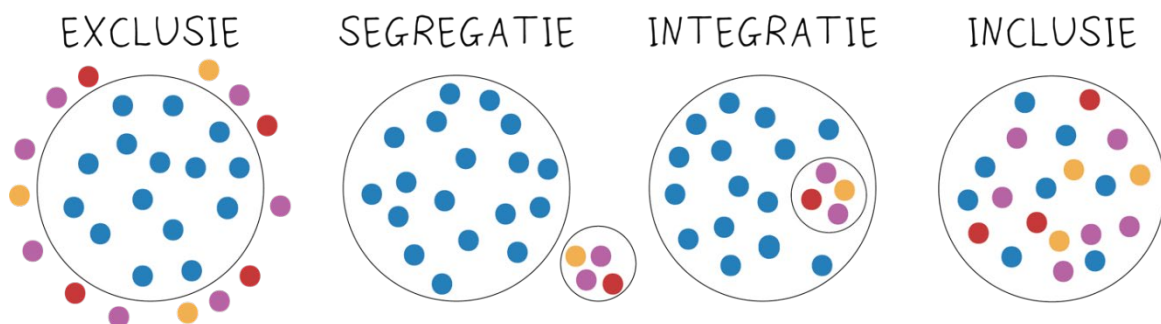
- Kinderen met een beperking worden vijf keer zoveel buitengesloten als kinderen zonder beperking.
- 19% van kinderen met een beperking geeft aan GEEN vrienden te hebben, bij kinderen zonder een beperking is dit 1%.

In dit project diende speeltuin Kloosterplantsoen te IJsselstein als Living Lab, om vanuit samenwerking toe te werken naar meer/beter inclusief buitenspelen. Deze (deels) aangepaste speeltuin zet zich al jaren in voor een inclusief buitenspeelaanbod en wil een ontmoetingsplek zijn voor kinderen (met en zonder een beperking) en volwassenen.

Inclusie

Inclusie is de kern van inclusief buitenspelen. Maar wat betekent inclusie?

Inclusie betekent dat iedereen erbij hoort, ongeacht achtergrond, capaciteiten of beperkingen. Geen losse groep of in dit geval een aparte speeltuin voor kinderen met een beperking, maar ruimte voor samen spelen. Het gaat om het creëren van een omgeving waarin iedereen zich welkom en gerespecteerd voelt. Diversiteit staat centraal, ieders perspectief en talent mag er zijn.



Afbeelding 2 De begrippen exclusie, segregatie, integratie en inclusie uitgebeeld

Inclusie is geen statisch einddoel maar een voortdurend proces. Er zullen altijd nieuwe kinderen en ouders zijn die weer andere behoeften hebben, want iedereen is anders. Inclusie vraagt om bewustwording, actie en aanpassing. Het draait daarom om luisteren, leren en blijven verbeteren, wat we als werkwijze centraal hebben gezet in ons onderzoek om bij te dragen aan het geschetste vraagstuk rondom inclusief buitenspelen.

⁴ <https://gehandicaptkind.nl/sites/default/files/assets/files/pdf/Stichting%20het%20Gehandicapte%20Kind%20-%20Onderzoeksrapport%202023.pdf>

2 Context en vraagstelling

2.1 Spelen voor iedereen

Speeltuin Kloosterplantsoen is een (deels) aangepaste speeltuin en zet zich al jaren in voor een inclusief buitenspeelaanbod; ze wil een ontmoetingsplek zijn voor ALLE kinderen (met en zonder een beperking) en volwassenen. Ondanks het inclusieve karakter komen er weinig kinderen met een beperking in de speeltuin. Deze doelgroep is ook niet goed bekend bij de speeltuin en dus moeilijk te benaderen. De vraag die vaker gesteld wordt is: "Wonen ze er eigenlijk wel?".



In haar speelruimtebeleidsplan adviseert de gemeente o.a. om in te spelen op specifieke behoeftes van de buurtbewoners in afstemming met de speeltuinbeheerders. Hier ligt ook een kans voor professionals uit het sociaal domein, omdat ook zij hebben aangegeven behoefte te hebben aan praktijkgerichte ondersteuning om hun taken beter uit te kunnen voeren. Deze taken zijn onder andere opgenomen in de beleidsnota 'IJsselstein in beweging 2020-2024' met doelstellingen t.a.v. 'Inclusief sporten en bewegen' en 'Sport en bewegen in de Buitenruimte'.

2.2 Samenwerken

Er zijn een aantal professionals op dit terrein actief in IJsselstein (software), zoals een buurtsportcoach die zich richt op het stimuleren van sport en bewegen van mensen met een beperking en werkzaam is vanuit het welzijnswerk (Stichting Pulse). Zij werkten nog niet met de doelgroep: kinderen met een beperking. Deze kinderen zijn in sommige gevallen wel bekend bij een kindertherapeut, maar deze richt zich (nog) niet op buitenspelen. Betere afstemming en ondersteuning van de professionals kan tot verbetering leiden om meer kinderen met een beperking te bereiken.

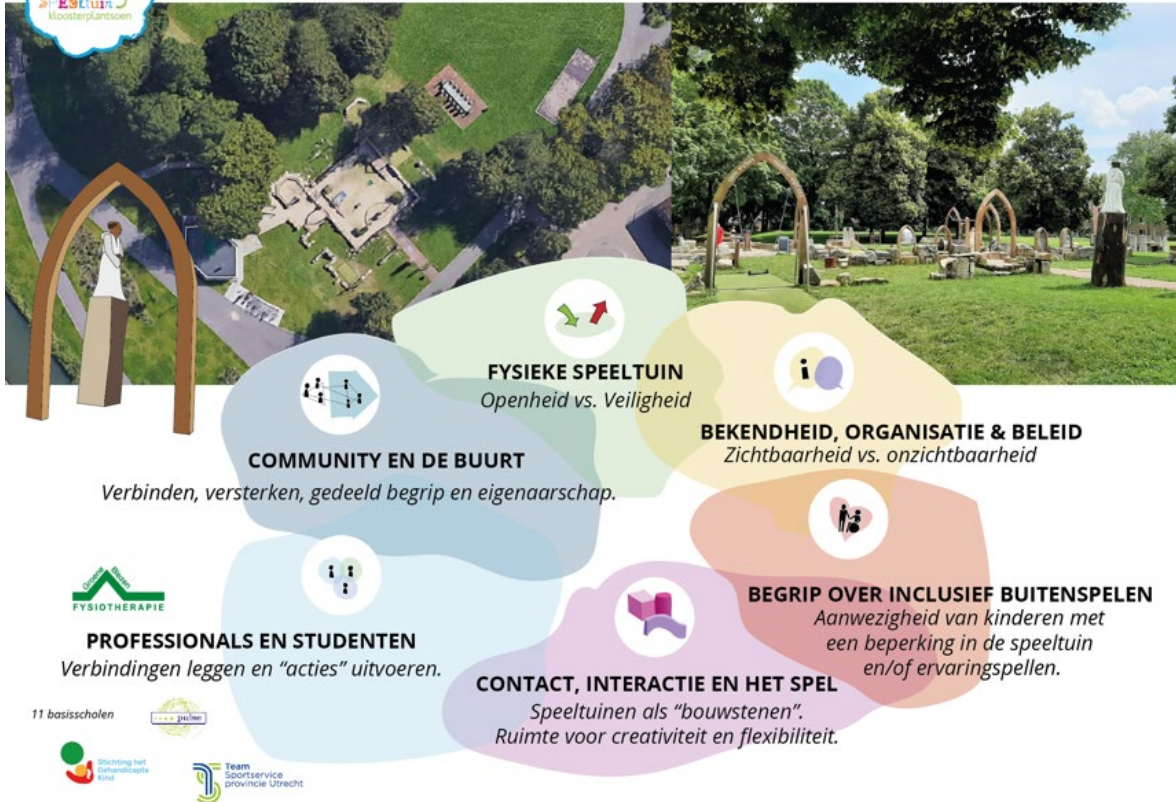
In dit project hebben we met een consortium van beleidsmedewerkers van gemeente IJsselstein, sportservice Utrecht, speeltuin vrijwilligers, buurtsportcoaches, en kinderfysiotherapeuten uit IJsselstein samengewerkt aan dit vraagstuk en zo een start gemaakt met het opzetten van een community om ALLE kinderen te bereiken en ontmoeten in speeltuin Kloosterplantsoen. Samen met studenten van de Hogeschool Utrecht (HU) hebben we uitvoering gegeven aan het onderzoek.

2.3 Living Lab

Het project Inclusief Buitenspelen IJsselstein sluit aan bij een ander initiatief van de Hogeschool Utrecht (HU) om inclusief spelen te bevorderen in speeltuin Kloosterplantsoen. Dit initiatief komt voort uit het HU programma Gezond & Wel in de wijk. In verschillende wijklocaties rondom de stad Utrecht zijn onderzoek- onderwijs leeromgevingen geïnitieerd voor studenten van zowel welzijn (Social Work en Pedagogiek) en zorgopleidingen (o.a. kinderfysiotherapie, orthoptie, logopedie, huidtherapie, verpleegkunde, mondzorg, etc.). Een plek waar studenten van de Hogeschool Utrecht samen op interdisciplinaire wijze met elkaar en praktijkpartners, nieuwe ideeën, producten of diensten ontwikkelen en testen. Vanuit dit initiatief zijn inzichten opgedaan die zijn weergegeven in de poster op de volgende pagina. Mede dankzij het Inclusief Buitenspelen IJsselstein onderzoek, zal de Gezond & Wel wijklocatie in Kloosterplantsoen gecontinueerd worden en het is de bedoeling dat dit nog jaren kan blijven bestaan door een duurzame inbedding in het onderwijs en samenwerking met betrokken professionals.



SPEELTUIN HET KLOOSTERPLANTSOEN IN IJSSELSTEIN



Afbeelding 3 Inzichten uit Living Lab Kloosterplantsoen IJsselstein

3 Resultaten

Tijdens dit onderzoek hebben we gewerkt aan drie pijlers: de (naams)bekendheid van het inclusieve karakter van Speeltuin Kloosterplantsoen vergroten, het testen en aanvullen van de samenspeelklike (van Stichting het Gehandicapte Kind) en ouderbetrokkenheid vergroten. Deze thema's zijn in de aanvraag van dit onderzoek al vastgesteld:

1. Naamsbekendheid vergroten is essentieel voor meer begrip over inclusief buitenspelen en om deze bekendheid te vergroten is organisatie van activiteiten, het verspreiden van informatie en koppeling met beleid nodig. Dit zijn we gaan doen in het project door samenspeelevenementen te organiseren waar de juiste mensen (zorg/welzijn/beleid) ook voor werden uitgenodigd.
2. Daarnaast, samen spelen gaat niet vanzelf, het hebben van de juiste materialen EN mensen zijn essentieel. Daarom hebben professionals en studenten bestaande en nieuwe speelmaterialen getest en zo onderzocht of het invloed heeft op contact maken, interactie tussen kinderen en hun spel.
3. Als laatste is het vinden en betrekken van ouders een belangrijk proces. We zijn dit gaan doen via onder andere een kindervertherapeut, welke al contact had met ouders van kinderen die in behandeling zijn bij een therapeut.

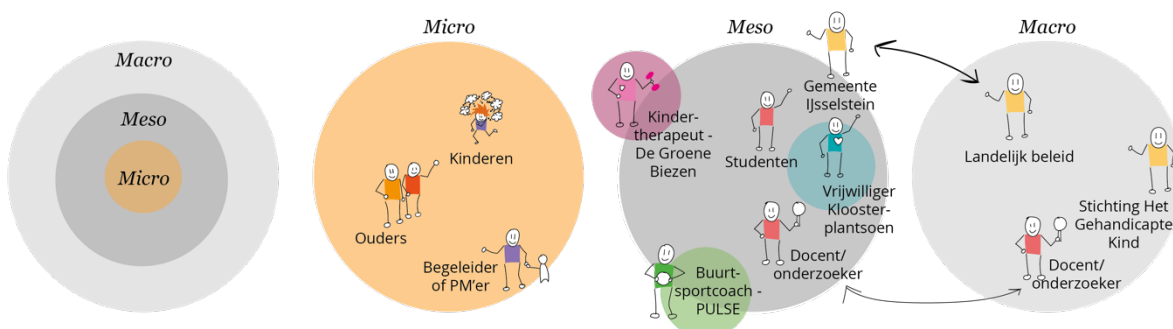
De drie pijlers samen dienen een overstijgend doel, namelijk om de community rondom inclusief buitenspelen te versterken door het opzetten van interdisciplinaire samenwerkingen en kennisdeling. Onze aanpak is dan ook gericht op het verbinden van verschillende partners, het creëren van eigenaarschap over (delen van) het vraagstuk en het aanzetten tot interdisciplinaire samenwerking.

3.1 Buitenspeelcommunity vormen

Een inclusieve buitenspeelcommunity is een "community of interest", waarin mensen met een gedeelde passie of zorg samenwerken aan gemeenschappelijke doelen. Deze community bestaat uit verschillende niveaus:

- **Microniveau:** Hier draait alles om kinderen, hun ouders, vrienden, familie, begeleiders en leraren, meestal binnen een bepaalde buurt of wijk. Dit vormt een "community of place".
- **Mesoniveau:** Dit niveau bevindt zich tussen het micro- en landelijke niveau en betreft samenwerkingsverbanden rondom specifieke buurten of wijken. Zoals de professionals en beleidsmedewerkers in IJsselstein.
- **Macroniveau:** Dit omvat organisaties en instituten die door het hele land actief zijn in het bevorderen van samen spelen, zoals het Samenspeelnetwerk, Jantje Beton en stichting het Gehandicapte Kind.

Alle niveaus van een inclusieve buitenspeelcommunity streven ernaar een community op microniveau te realiseren, met als doel: "Buitenspelen mogelijk maken voor alle kinderen".



Afbeelding 4 Verschillende niveaus van de community rondom inclusief buitenspelen in IJsselstein

In dit project lag de focus vooral op het versterken van de community op het mesoniveau in het sociaal domein met sociale, sport- en zorgprofessionals, zodat zij zelf aan de slag kunnen gaan met community bouwen op het microniveau EN de weg weten te vinden naar het macroniveau (waar kennis en subsidies beschikbaar zijn).

We hebben dit gedaan door drie co-designsessies te organiseren met het consortium. Dit consortium bestaat uit de Gemeente IJsselstein (beleidsmedewerkers Sport & Bewegen en Openbare Ruimte), Stichting Pulse (buurtsportcoach), Stichting Speeltuin Kloosterplantsoen (voorzitter), Team Sport Service Utrecht, Stichting het Gehandicapte Kind. Later (in de laatste co-designsessie) zijn Fysiotherapie De Groene Biezen (kinderfysiotherapeut) en een beleidsmedewerker Jeugd van de gemeente IJsselstein hier ook bij betrokken.

De eerste co-design sessie met consortiumpartners was een kick-off en had de focus om elkaar te leren kennen en het belang van het project en ieders rol daarin duidelijk te krijgen. Tijdens een tweede co-design sessie zijn de drie pijlers verkend en zijn er ideeën gegeneerd hoe daaraan gewerkt kan worden en door wie. In de derde sessie stonden evalueren en verduurzamen van de uitkomsten centraal.



Verkennen ieders doelen,
Samen plannen.



Samen maken en ontwerpen.



Samen evalueren,
toekomstplannen maken.

Bij de eerste twee sessies kwam als terugkerend probleem naar voren dat kinderen met een beperking niet bereikt werden, en niemand in het consortium stond direct in verbinding met deze doelgroep. Daarom is contact gezocht met de kinderfysiotherapeut van fysiotherapie De Groene Biezen. Ongeveer tegelijkertijd werden we door onze partner Stichting Gehandicapte Kind gewezen op een subsidiemogelijkheid om samen spelen te bevorderen. Deze **aanvullende subsidie** bood de mogelijkheid om een samenwerking tussen de kinderfysiotherapeut en buurtsportcoach op te zetten in de speeltuin (zie ook 3.2).



Deze samenwerking zorgde er voor dat voor de community zelf beter zichtbaar werd wat het belang en de meerwaarde was, doordat zichtbaar werd wat het voor kinderen met een beperking (en hun ouders) betekende. In de sessies erkende iedereen uiteraard het belang, maar het bleef ook wat abstract, omdat de doelgroep zelf niet zichtbaar was en gehoord werd. Bij de samenspeelactiviteiten veranderde dit omdat daar kinderen met een beperking (en hun ouders) naartoe kwamen; dit bood tevens gelegenheid om op een laagdrempelige manier met kinderen en ouders over het onderwerp in gesprek te gaan.

Tot nu toe is de community nog maar klein en daardoor afhankelijk van een paar **sleutelfiguren**. Dat is kwetsbaar en dat hebben we ook gemerkt in het project. Wanneer een persoon wegvalt door bijvoorbeeld langdurig verlof of wisselingen van baan zou er een goede overdracht tussen collega's moeten zijn. Dat is best lastig als de community nog aan het vormen is en ieder zijn eigen rol in het geheel nog aan het uitvinden is.

Tot slot zagen we dat het soms lastig was om echt veranderingen in gang te zetten doordat professionals die mogelijk betrokken kunnen zijn bij inclusief buitenspelen uit verschillende domeinen komen, met verschillende taken, aangestuurd door hun organisaties die weer worden vormgegeven door beleid op een bepaald domein. Inclusief buitenspelen raakt verschillende beleidsdomeinen (zoals zorg, sport & bewegen, inclusie, jeugd en openbare ruimte), maar daardoor valt het er juist een beetje tussenin. “Bij wie staat het al op de agenda? En bij wie nog niet?”



Afbeelding 5 De verzuiling van inclusief buitenspelen in het beleid

Zie het als een soort **verzuiling binnen het beleid**. Hoe is dit te doorbreken?

De professionals in de praktijk zeggen bij potentieel waardevolle initiatieven vaak: “Dat past niet binnen de regelgeving of daar heb ik geen tijd voor”.

Het beleid zal pas veranderen als er gezien wordt dat iets waardevol is en daarvoor zijn juist voorbeelden nodig, zoals dit project.

3.2 Samenwerking Kinderfysiotherapeut en Buurtsportcoach

Tijdens het project kwam telkens opnieuw de vraag: hoe krijgen we kinderen met een beperking naar de speeltuin? Tijdens de evenementen lukte het wel om er een aantal te bereiken, maar dat bleef toch vaak bij die ene keer of sporadisch een andere keer; niet structureel. Terwijl kinderen zonder beperking wekelijks in de speeltuin zijn. Ook bleek elke keer weer dat kinderen met een beperking en hun ouders niet goed op de hoogte zijn van het inclusieve aanbod in de speeltuin. Daardoor ontstond het idee om een samenwerking op te starten tussen een kinderfysiotherapeut van Fysiotherapie Groene Biezen, een buurtsportcoach van Stichting Pulse en Speeltuin Kloosterplantsoen. De kinderfysiotherapeut ziet immers structureel kinderen met een beperking en de buurtsportcoach biedt structureel activiteiten voor alle kinderen aan. Dit idee konden we realiseren middels een aanvullende subsidie van Stichting Gehandicapte Kind, waartoe we dankzij en gedurende het voorliggende onderzoek de mogelijkheid kregen om te realiseren.

Zodoende hebben er sinds april 2024 wekelijks samenspeelmiddagen plaatsgevonden, waarbij de kinderfysiotherapeut met bestaande FitKids⁵ groepen (kinderen met een chronische ziekte, beperking of langdurige aandoening) naar de speeltuin kwam. Samen met de buurtsportcoach organiseerde hij samenspeelactiviteiten voor deze groep kinderen én kinderen zonder beperking die mee wilden doen. Op deze manier kwamen de kinderen met beperking naar de speeltuin en leerden kinderen met en zonder beperking samen te spelen. Daarnaast leerde de buurtsportcoach van de kinderfysiotherapeut hoe hij deze kinderen kon laten meedoen met zijn spelaanbod.

⁵ [Home \(fitkids.nl\)](http://Home.fitkids.nl)

Dit project is tussentijds tweemaal geëvalueerd en op basis van de inzichten aangepast. Dit project loopt nog tot de herfst 2024 en we beogen dat dit in een duurzame vorm voortgezet kan worden door de buurtsportcoach. Ook in dit side-traject hebben we aandacht besteed aan alle drie de pijlers van het project Inclusief Buitenspelen IJsselstein:

- Structureel inclusief aanbod in de speeltuin vergroot de (naams)bekendheid
- Er is veelvuldig gebruik gemaakt van de samenspeelklo en daarnaast zijn er nog veel andere materialen uitgeprobeerd.
- Ouders brengen en halen hun kinderen in de speeltuin, dit vergroot de betrokkenheid van de ouders.
Tevens zijn studenten Social Work in gesprek gegaan met deze ouders en zijn producten ontworpen om de betrokkenheid van ouders (en kinderen) nog meer te vergroten.



Uit de evaluatie kwam naar voren dat de buitenspeelmiddagen **tijd nodig** hadden om uit te groeien tot een succes. In het begin zagen niet alle kinderen en ouders de meerwaarde ervan in. Een ouder zei: "Dit is toch gewoon fysiotherapie, maar dan buiten?". En een andere ouder zei: "Buitenspelen is niets voor mijn kind en dat gaat het ook niet worden." Dit veranderde toen de middagen meermaals hadden plaatsgevonden. Kinderen deden met plezier mee, er waren kinderen die nieuwe vriendjes/vriendinnetjes maakten en ouders zagen dat hun kind het wél kon (buitenspelen, vrienden maken).

Wat bij deze activiteit ook van belang is, is dat er een **vertrouwd gezicht** voor de groep staat en dat het **veilig** voelt. De kinderen met beperking moesten wennen aan de buurtsportcoach, en de buurtsportcoach moest op zijn beurt leren hoe hij deze kinderen kon betrekken in zijn activiteiten. Na een aantal weken was de buurtsportcoach ook een vertrouwd gezicht. "**Doen en blijven doen is belangrijk**".

Wat de samenspeelmiddagen voor de verschillende betrokkenen heeft opgeleverd:

- **Kinderen** – Bij de kinderen is echt een verandering te zien, in het begin waren ze wat onzeker op de plek en waren ze niet allemaal echt in beweging te krijgen. Dit was na zo'n acht keer al heel anders.
- **Ouders** – Sommige ouders waren erg sceptisch aan het begin. Je kon merken dat ze al veel negatieve ervaringen hadden gehad. Eén van de ouders was emotioneel vanwege het feit dat zijn kind een nieuwe vriend had gemaakt tijdens de middagen.
- **Kinderfysiotherapeut** – De therapeut heeft ervaren dat fitheid niet alleen binnen te trainen is. Buiten en spelenderwijs is juist een manier die ze misschien vaker gaan doen omdat ze er plezier in gaan hebben. Deze middagen zijn een opstapje om meer vertrouwen te krijgen!
- **Buurtsportcoach** – De buurtsportcoach heeft leren omgaan met een doelgroep waar die nog geen ervaring mee had. Hierdoor voelt het vertrouwd om in de toekomst ook zelfstandig sport- en spelactiviteiten voor deze kinderen te gaan organiseren.
- **Speeltuin** – Voor de speeltuin (voor de vrijwilligers en voor de andere bezoekers) is de zichtbaarheid van kinderen met een beperking vergroot. Ze waren letterlijk op de speelplek en er was interactie mogelijk. Daardoor heeft de speelplek laten zien dat ze open staan voor inclusief spelen!

Door bovenstaande inzichten en het succes is afgesproken de samenspeelmiddagen voort te zetten. Dit wordt uitgevoerd door studenten onder begeleiding van de buurtsportcoach. De groep studenten wisselt per half jaar, en de buurtsportcoach is altijd aanwezig als begeleider. Hierdoor wordt het vertrouwde gezicht behouden.

3.3 Vergroten (naams)bekendheid Speeltuin Kloosterplantsoen

Om naamsbekendheid te vergroten van het Kloosterplantsoen als inclusieve speeltuin hebben we meerdere evenementen georganiseerd op de locatie:

- **Samenspeelbril**, een evenement georganiseerd in december 2023 door studenten van Hogeschool Utrecht. Hier waren geen kinderen met een (zichtbare) beperking op af gekomen.
- De **opening van het speeltuinseizoen** in april 2024. Er waren meerdere kinderen met een beperking aanwezig.
- De **Nationale Buitenspeeldag** in juni 2024 is bezocht door een groepje van FitKids onder begeleiding van een kinderfysiotherapeut. Hier is het prototype van de samenspeelbingo uitgetest, zie ook [deze video](#) voor een sfeerimpressie.
- **Wekelijks buitenspeelmoment** op maandag door kinderfysiotherapeut en buurtsportcoach.
- **Wekelijks buitenspeelmoment** op vrijdag door studenten fysiotherapie, gecoacht door buurtsportcoach (opgezet in september 2024).



Bij de events zagen we geleidelijk aan meer kinderen met een beperking. Bij het eerste event (december 2023) was geen enkel kind met een (zichtbare) beperking aanwezig. Bij het tweede event, de jaarlijks terugkerende opening van het speeltuinseizoen, hebben we actief kinderen met een beperking en hun ouders uitgenodigd (met een aparte uitnodiging, zie bijlage II). Dat was een succes, er waren meerdere kinderen met een beperking aanwezig. Verschillende ouders van deze kinderen zijn met elkaar in contact gekomen.

Bij de nationale buitenspeeldag in juni 2024 was, naast de FitKids groep, een meisje met een lichamelijke beperking gekomen, omdat haar ouders het bericht hadden gezien via de flyer op facebook met de specifieke uitnodiging aan kinderen met een beperking. Het **gericht uitnodigen van kinderen met een beperking**, met de boodschap dat het ook voor hen leuk en geschikt is, lijkt dus te werken.

Daarnaast hebben we het inclusieve karakter van de speeltuin ook **zichtbaarder gemaakt door het wekelijkse buitenspeelmoment** voor kinderen met en zonder beperking, onder begeleiding van de buurtsportcoach en kinderfysiotherapeut. Het zichtbaar maken en het kunnen ervaren van samen spelen tussen kinderen met en zonder beperking draagt bij aan bewustwording van het belang van inclusief spelen en het inclusieve karakter van de speeltuin. Dat werd bevestigd door een vrijwilliger uit de speeltuin die zei: "Het is veel normaler

geworden om erover te praten, met bezoekers en ook met de andere vrijwilligers. Dat komt door alles wat we nu doen in de speeltuin.”

Tot slot hoorden we van veel ouders en kinderen dat ze niet wisten dat het Kloosterplantsoen een inclusieve speeltuin is. Daarom wordt er nog gewerkt aan een **welkomstbord** en het verspreiden van **informatie over de toestellen en hoe deze te gebruiken** voor kinderen met een beperking via filmpjes. Studenten hebben hiervan een prototype gemaakt en dit getest.

3.4 Samenspeelklike testen en evalueren

De samenspeelklike van Stichting Het Gehandicapte Kind (Speeltuinbende) is door vier professionals uit het consortium meerdere malen getest en geëvalueerd. Hieruit kwam onder andere naar voren dat de meeste spellen die erin zaten werden gebruikt en voornamelijk positief werden ontvangen, hoewel er ook een aantal spellen was dat niet werd gebruikt (tikstok en de sensorische bal). Niet elk spel nodigde echt uit tot *samen* spelen. Het meest ervaren nadeel was dat de klike niet heel makkelijk mee te nemen was en er veel materiaal in de klike zit, waardoor het in eerste instantie erg rommelig en overzichtelijk overkomt. Het was mede daardoor ook niet uitnodigend voor kinderen om er zelf spullen uit te halen.

In de tweede co-designsessie is er door het consortium een concept voor een verbeterslag van de klike gemaakt, gebaseerd op de evaluaties. Hieruit kwam het concept voor de **Sport- en Spelbakfiets**: dit maakt het makkelijk om op verschillende plekken aan de slag te gaan met de materialen (voor de buurtsportcoach), en zou ook als promotie kunnen dienen voor inclusieve speelmiddagen in Speeltuin Kloosterplantsoen. Daarnaast kunnen spellen in een bakfiets beter geordend worden. De buurtsportcoach onderzoekt in samenwerking met de beleidsmedewerker sport van de gemeente IJsselstein of er subsidiemogelijkheden zijn om deze fiets te realiseren.

Daarnaast zijn er enkele andere spellen ontwikkeld en uitgetest:

- **Calimero-spel:** dit is een spel om beperkingen te ervaren voor kinderen (en volwassen), ontwikkeld door een onderzoeker van de Hogeschool Utrecht.
In dit spel krijgt ieder een kaartje, met daarop een beperking (zichtbaar of niet zichtbaar) of juist geen beperking, wat je met niemand deelt. Vervolgens ga je een spel spelen en kom je er gaandeweg achter dat het anders loopt dan je had verwacht en je het spel misschien moet aanpassen.
- **Samenspeelbingo:** ontwikkeld door studenten van de Hogeschool Utrecht.
Een bingokaart met negen plaatjes en negen bordjes met opdrachten die je door een speelplek kunt verstoppen. Opdrachten op de bordjes zijn simpel, maar gericht op kleine of grote interactie met anderen.



Beide spellen zijn meerdere keren uitgetest en succesvol gebleken. De Samenspeelbingo ligt nu opgeslagen in de speeltuin en kan makkelijk worden uitgezet; dit spel vergt weinig begeleiding. Het Calimerospel werd in eerste instantie gebruikt om studenten die een opdracht uit gingen voeren in de speeltuin te laten ervaren, maar is daarna ook getest bij evenementen in de speeltuin om ook kinderen zonder beperking te laten ervaren hoe lastig samen spelen kan zijn als je een beperking hebt. Kinderen vinden dit heel leuk om te doen, maar de ervaring leert om ook uitleg te geven waarom het zo belangrijk is. **Enkel de activiteit helpt nog niet genoeg.** Wat hierbij meespeelt is dat kinderen het soms als moeilijk ervaren, om blind tikkertje te

doen of Annamaria Koekkoek in een rolstoel te spelen. Ze trekken sneller de conclusie: iemand met beperking is zielig en die willen we helpen. Het is heel goed bedoeld...je vraagt aan iemand met een (zichtbare) beperking: "Kan ik je helpen?" Maar iemand met een beperking zei: "Dat vind ik heel vervelend, want meestal kan ik het zelf, het duurt alleen wat langer... Maar dan moet ik de ander afwijzen... Nee, ik kan het zelf. Persoonlijk vind ik dat heel vervelend."

Ik zou willen dat mensen een vraag stellen als: "lukt het?" Of "hoe gaat het?" dan kan ik "Ja" zeggen." Kinderen met een beperkingen blijken dus heel goed in staat te zijn om te vertellen wat ze graag willen en hoe ze geholpen kunnen worden. Het is goed als professionals en stakeholders zich hiervan bewust zijn, om deze uitwisseling te faciliteren om het samenspelen te bevorderen.

3.5 Ouderbetrokkenheid vergroten

Op basis van het idee van een Speeltuinbende⁶ zijn er stappen gezet om in IJsselstein enthousiaste ouders bij elkaar te brengen en de gemeente bereid te vinden hen te betrekken bij het inrichten van speelplekken. De gemeente IJsselstein is bezig alle speelplekken te laten herinrichten door Speelplan⁷ en wil graag input van ouders en kinderen via participatierondes. Alleen komt hier weinig tot geen respons op. Met de gemeente is gesproken over andere manieren om ouders en kinderen te betrekken. Hieruit is voortgekomen dat de gemeente in oktober 2024 voor de laatste bijeenkomst over de ronde van herinrichting voor speelplekken in IJsselstein omwonenden van de speeltuin hebben uitgenodigd **in de betreffende speeltuin**. Ook wij hebben onze bijdrage geleverd en input gegeven voor meer inclusieve speelplekken. Verder hebben we specifiek nog enkele ouders uitgenodigd van kinderen met een beperking in IJsselstein, die helaas niet zijn gekomen omdat ze niet in de buurt van deze speeltuin wonen.



Samen met studenten hebben we ook onderzocht wat er nodig is om ouders meer te betrekken en hebben hiervoor meerdere producten opgeleverd. Allereerst heeft een student een **podcast** gemaakt die een breder beeld geeft over hoe de sociale omgeving invloed heeft op samen spelen van kinderen met en zonder beperking. Aan de podcast werkten verscheidene experts mee en er zijn tevens verbeter suggesties geïncorporeerd.

Daarnaast is er een **Whatsapp-community** ontstaan, geïnitieerd door een student, die nu wordt beheerd door buurtsportcoaches en de speeltuinbeheerders. Ouders kunnen hiervan lid worden en zo op de hoogte blijven van alle activiteiten en evenementen die er plaatsvinden.

Tot slot zijn er **stickers** 'Kom je buitenspelen?' gemaakt. Kinderen kunnen deze sticker op hun huis plakken, zodat andere kinderen kunnen zien dat ze graag met iemand willen buitenspelen. De sticker is voor kinderen

⁶ [Wat is de Speeltuinbende? — De Speeltuinbende](#)

⁷ [IJsselstein - \(speelplan.nl\)](#)

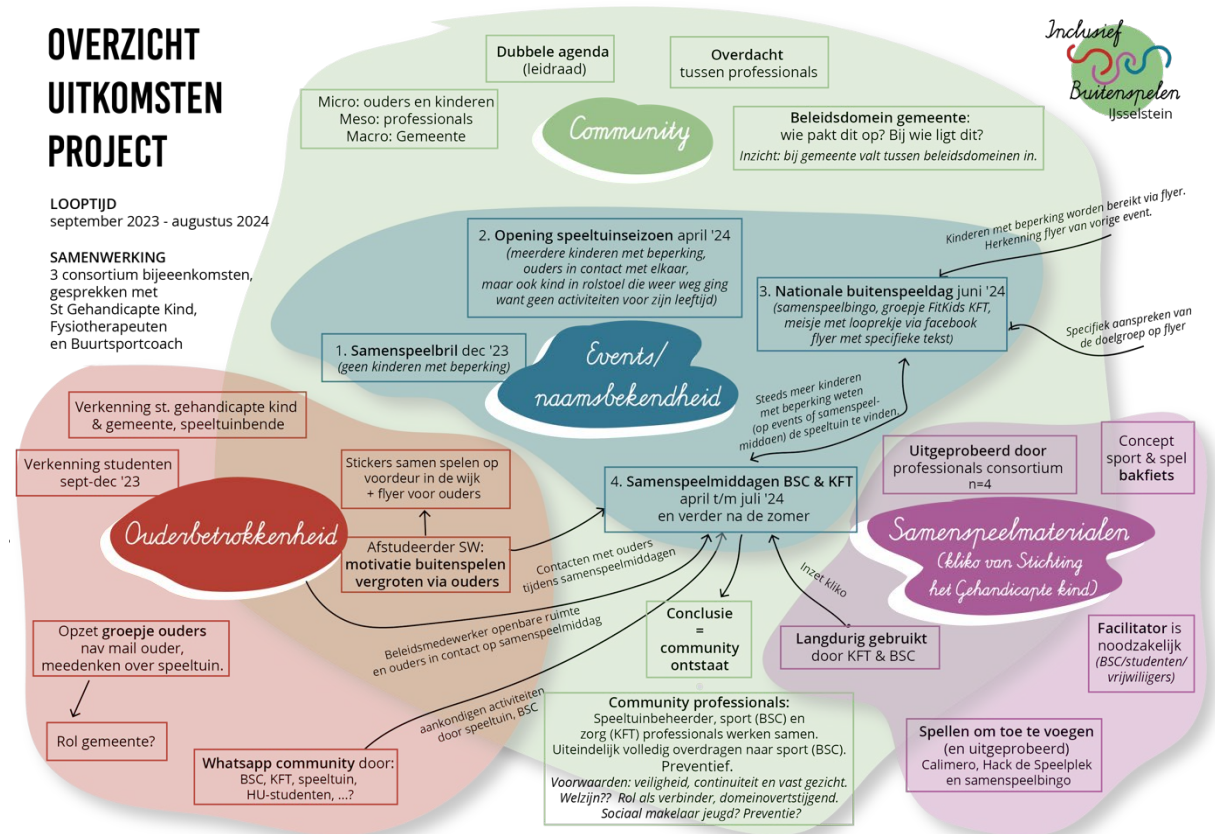
maar er is een bijbehorende flyer voor ouders, waarop een QR-code naar de Whatsapp-community staat en een quote van kind die graag wil spelen, maar waarbij het niet vanzelf gaat. Het idee is dat dit ouders meer inzicht geeft over inclusief spelen en dat ze hun eigen kinderen daar ook iets over kunnen vertellen.

Door alle naamsbekendheid rond het thema inclusief buitenspelen wist een moeder van een ouder kind met een beperking de speeltuin te vinden met de vraag waarom er geen passend aanbod is voor haar kind. Deze ouder kende ook een aantal andere ouders en zij hebben samen met speeltuin Kloosterplantsoen gesproken over hun wensen voor de inrichting van de speeltuin. Ze hebben specifieke wensen voor hun kind met beperking, er zijn bijvoorbeeld oudere kinderen die mentaal jonger zijn die het ook leuk vinden om in de zandbak met de graafmachine te spelen, maar ze zijn wel een stuk groter dan andere kinderen die daar spelen. De beleidsmedewerker Openbare Ruimte van de gemeente heeft de samenspeelmiddagen die door de BSC en KFT werden verzorgd, aangegrepen om meerdere ouders te spreken. Dit heeft ertoe geleid dat ze voor het herontwerp van speeltuinen in IJsselstein kinderen en ouders actief uitnodigt om in de betreffende speeltuin mee te denken over het nieuwe ontwerp.

4 Conclusie

In dit project hebben we gewerkt aan drie thema's rondom inclusief buitenspelen IJsselstein: naamsbekendheid, de 'samenspeelklike' en ouderbetrokkenheid. Het overkoepelende doel was om een meso-community te bouwen die zicht actief inzet voor inclusief buitenspelen in gemeente IJsselstein.

In de laatste sessie van het project is er met de deelnemers van het onderzoek geëvalueerd aan de hand van het PRIME model⁸ (zie bijlage I). Het PRIME model is een model dat als doel heeft de doorwerking van onderzoek naar de praktijk te concretiseren en evalueren. Hierbij wordt rekening gehouden met meerdere soorten doelen die het onderzoek kan hebben, namelijk productontwikkeling, persoonsontwikkeling, systeemontwikkeling en kennisontwikkeling. Deze inzichten zijn meegenomen in onderstaande resultaten en inzichten (geschreven door de onderzoekers uit het project). Kort samengevat zien we dat er op alle thema's meerdere acties zijn ondernomen die tot inzichten en concrete resultaten hebben geleid; de belangrijkste bespreken we hieronder. Ook is goed zichtbaar dat bij de samenspeelmiddagen van de kinderfysiotherapeut en buurtsportcoach die plaatsvonden vanaf april veel dingen samenkwamen (zie de pijlen) en dat het overkoepelende doel, het bouwen van een buitenspeelcommunity, hierdoor concrete vormen begon te krijgen.



Afbeelding 6 Een overzicht van alle uitkomsten in dit project

⁸ Andriessen, D. (2019). *Doorwerking van onderzoek in complexe vraagstukken*. Uit: Montesano Montessori, N., Schipper, M., Andriessen, D., Greven, K. (2019) *Bewegen in Complexiteit: Voorbeelden voor onderwijs, onderzoek en praktijk*. Hogeschool Utrecht.

We hebben veel activiteiten georganiseerd en geleidelijk zagen we meer kinderen met een beperking naar de speeltuin komen. Ook zagen we de community geleidelijk ontstaan en groeien: er kwam steeds meer betrokkenheid en initiatief vanuit de community zelf. Een aantal factoren waren hierin erg belangrijk:

- Het klinkt voor de hand liggend, maar om een community op te bouwen, is het van belang dat de mensen om wie het gaat **elkaar echt treffen**. Zorg voor bijeenkomsten waar alle stakeholders bij elkaar komen om het over het onderwerp te hebben. Hier leren mensen elkaar kennen, komen te weten waarvoor ze bij wie terecht kunnen, en ontstaan ideeën.
- Daarnaast hebben we ervaren dat het goed werkt om iets te **gaan doen, uitproberen**. Ook al is het nog niet voor iedereen duidelijk, hebben sommigen nog twijfels; het werkt om iets te gaan doen. Dan kan iedereen ervaren wat werkt en wat niet werkt, en wat de impact is. In dit project gold dat bijvoorbeeld voor de samenspeelmiddagen door KFT en BSC: in het begin waren kinderen en ouders niet direct enthousiast, de BSC snapte niet direct wat hij kwam doen en de KFT twijfelde door het gematigde enthousiasme.
- Het is ook van belang dat leden van de meso-community **op de plek komen**, dat ze zien wat daar gebeurt. In dit geval dus de speeltuin bezoeken, ook als je geen uitvoerende taken op die plek hebt. Toen de beleidsmedewerker openbare ruimte in de speeltuin kwam en ouders en kinderen (met en zonder beperking) sprak, werd duidelijk dat ouders en kinderen wel heel graag meedenken over hoe speeltuinen eruit moeten zien. Alleen is het voor velen een stap te ver om daarvoor een avond naar het gemeentehuis te komen. Het is voor hen veel laagdrempeliger om in de speeltuin zelf mee te denken over hoe die eruit moet komen te zien.
- Een community van ouders van kinderen met een beperking kan heel waardevol zijn, maar je kunt niet verwachten dat het helemaal vanuit deze doelgroep zelf komt. Ouders van kinderen met een beperking hebben al veel zorgtaken, dat geeft niet altijd genoeg ruimte om vanuit eigen initiatief te bouwen aan een community. Er is dus meer nodig dan alleen (financiële) ondersteuning vanaf de zijlijn. **Structurele ondersteuning** door professionals en vrijwilligers zou hierbij helpend kunnen zijn, dit kan bijvoorbeeld in de vorm van een sleutelfiguur die korte lijntjes heeft met deze ouders.
- Inclusief buitenspelen gaat (nog) niet vanzelf. Er is daarvoor te veel onbekendheid bij kinderen zonder beperking (en hun ouders) en er zijn te veel barrières bij kinderen met een beperking (en hun ouders). Er is een **aanjager** in de speeltuin nodig, die het samen spelen kan faciliteren, bijvoorbeeld een sociaal makelaar of BSC met enige kennis van inclusief spelen.
- Inclusief buitenspelen hoort bij verschillende beleidsdomeinen een beetje, maar bij geen enkel domein staat het bovenaan. Niemand voelt zich echt **verantwoordelijk**.

Verandering organiseren is niet makkelijk, het vraagt om tijd en energie en de bereidwilligheid of noodzaak ondervinden is niet vanzelfsprekend als mensen niet begrijpen waarom ze iets zouden moeten veranderen. Huidige systemen zijn op een bepaalde manier ingericht en georganiseerd, hoe kun je dit doorbreken? Het huidige systeem en daarbij ook het vraagstuk zijn complex. Om echt te veranderen zul je een **lange adem** nodig hebben en er zijn altijd tegengeluiden en tegenwerkers. In IJsselstein zijn de eerste stappen voor inclusief buitenspelen gezet, nu is het aan de community om dit voort te zetten en vol te houden.

Bijlagen

Bijlage I – Evaluatie m.b.v. het PRIME-model



INGEVULD DOOR DEELNEMERS
20 juni 2024

KENNISONTWIKKELING

Preventie en normaliseren = gemeentebeleid

Succeservaringen van inclusieve samen speelactiviteit.

Kennis over beleid & de "verzuiling" hiervan.

Bij georganiseerde speelactiviteiten is het nodig dat je ze specifiek uitnodigt

Kennis dat ouders van kinderen met een beperking een andere PR nodig hebben.

Inzicht dat ouders vertrouwen moeten krijgen begint klein.

Kennis over contact maken via spel met alle kinderen.

Het een proces een lange en creatieve adem nodig heeft.

Meer kennis over kanalen via waar je ouders van kinderen met een beperking kunt bereiken.

Gemeente ontwikkelt speeltuinen en wil input ophalen van kinderen - dit heet participatie

PROFESSIONELE ONTWIKKING

Vrijwilligers meer kennis over inclusief spelen

BSC kan met deze kindern samen spelen

Zelf wat geleerd: Onbekende doelgroep, maar veel ervaring opgedaan

Bij elke activiteit denken: wie kunnen eraan meedoen, wie niet? Hoe stappen te zetten

PRAKTIJKPROBLEEM

Geen samenzijn --> "normaliseren"

meer inclusief spelen

Ouders betrekken bij het inclusief spelen

Inclusiviteit meer zichtbaar ontwikkeling wat is inclusief? geestelijk, lichamelijk, zichtbaar, onzichtbaar

meer zichtbaarheid

Hoe kunnen we meer ouders en kinderen met een beperking naar de speeltuin in IJsselstein krijgen

alle kinderen samen laten spelen

SYSTEEMONTWIKKELING

Zichtbaarheid in de speeltuin door BSC + KFT samenwerking

Er zijn = zichtbaarheid

Er is contact met ouders over spelen met een beperking (start)

De eerste twee weken waren moeizaam, maar daarna ging het stukken beter met de kids onderling (over speelmiddag).

PRODUCTONTWIKKELING

Flyers voor ouders + kinderen met een beperking

Samenspeelbingo

Filmpje? (nog niet)

Flyers & stickers en whatsapp product: er zijn

Het verder tot brengen van een vorm "sport en spelbakfiets"

Bijlage II – Gerichte uitnodiging aan kinderen met een beperking

OPENING VAN HET SPEELTUINSEIZOEN

7 APRIL 2024 13.00 - 17.00

10 JAAR

DE SPEELTUIN IS JARIG!

Zing en dans mee met het IJsselsteins speeltuinlied! - Doe gezellig samen spelletjes - Luister naar een leuk verhaal - Ga stempelen en op bezoek bij de kabouters - Maak een leuke armband - Werk met verf of klei en schrijf mee met de monnik - Ga een potje dammen, schaken of jeu de boulen. En waar komt die hond vandaan?

Anna van Burenpad 1
IJsselstein

Invalideparkeerplaats en
rolstoeltoegankelijk toilet + grote
verschoningstafel aanwezig

WELKOM!

Kom je ook
Samen Spelen

Speeltuin het Kloosterplantsoen in IJsselstein viert feest. Deze speeltuin is voor ALLE kinderen en hun ouders en er wordt dus rekening gehouden met eventuele beperkingen. Studenten en docenten van de Hogeschool Utrecht (onder andere van Kinderfysiotherapie en Social Work) organiseren spelletjes in de speeltuin voor alle kinderen!!

De speeltuin is al heel leuk, maar wij zijn benieuwd hoe deze voor jou nog leuker kan worden. Wat doe jij als je buiten speelt? En hoe speel jij het liefste samen? Naar welke activiteiten zouden jullie graag komen?

Naast deze spelletjes zijn er ook veel andere leuke activiteiten te doen deze dag en natuurlijk is er lekkers (en koffie)! KOM JE OOK??

Heb je nog vragen of wil je wat overleggen? Neem dan contact op met Ryan Beekhuizen:
E. ryan.beekhuizen@hu.nl T. 0642203986