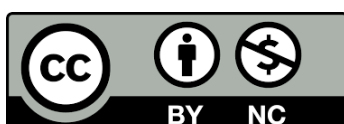




# Naar verrijkte leeromgevingen voor de regio: Opgavegerichte leeromgevingen in beeld brengen in het hbo, een meervoudige case study

## Auteur

Elco Buurma & Ilya Zitter  
Lectoraat Beroepsonderwijs



## Inhoudsopgave

1. **Introductie**
2. **Leeswijzer**
3. **Opgavegerichte leeromgevingen in de HU context: een visuele weergave**
4. **Gevalideerd beschrijvingskader voor het in beeld brengen van een opgavegerichte leeromgeving**
5. **Opgavegerichte leeromgevingen in beeld in hbo-context (specifiek HU-context)**

### Literatuurlijst

# 1. Introductie

Voor de grote opgaven waar we als maatschappij voor staan, is samen leren en samen werken essentieel. Dat kan in een verrijkte leeromgeving, waar studenten, professionals, burgers en organisaties samen komen rondom een maatschappelijke opgave. Bijvoorbeeld rondom een thema als inclusief buitenspelen, waarbij alle kinderen gelijkwaardig kunnen meedoen. Maar hoe werkt zo'n verrijkte leeromgeving nou in de praktijk?

Vanuit de Hogeschool Utrecht is hier afgelopen jaar onderzoek naar gedaan. Wat blijkt? Voor het verrijken van leeromgevingen is hetzelfde nodig als voor het aanpakken van maatschappelijke problemen: stap over je schaduw heen, zoom uit en neem meerdere perspectieven mee.

Een van de uitgevoerde (deel)onderzoeken in het studiejaar 2023/2024, richtte zich op opgavegerichte leeromgevingen. Het lectoraat Beroepsonderwijs heeft hiervoor een meervoudige case study uitgevoerd om deze leeromgevingen in de context van het hbo en specifiek bij Hogeschool Utrecht (HU) in beeld te brengen (Boonen et al., 2025).

De inzichten uit bovenstaand deelonderzoek zijn te vinden in dit document. Het verdiepende verslag van dit onderzoek en andere relevante uitingen over grensoverstijgende leeromgevingen in het beroepsonderwijs zijn te vinden op: <https://www.hu.nl/onderzoek/projecten/grensoverstijgende-leeromgevingen-in-het-beroepsonderwijs>

## 1.1 Grensoverstijgende leeromgevingen

Het beroepsonderwijs gaat de uitdaging aan om maatschappelijk actuele complexe vraagstukken die vragen om grensoverstijgende samenwerking in de curricula van opleidingen te integreren. De regio Utrecht barst bijvoorbeeld van de maatschappelijke vraagstukken die vragen om een grensoverstijgende, interprofessionele samenwerking tussen meerdere opleidingen, maatschappelijke instellingen, burgers, onderzoekers en het bedrijfsleven (Gijssen et al., 2023).

Als we het hebben over zulke grensoverstijgende samenwerkingen en leeromgevingen, buitelen de termen over elkaar heen: learning community, lab, werkplaats, netwerk, multi-stakeholder leeromgeving enzovoort. Het gaat doorgaans om omgevingen waarbij betrokkenen vanuit verschillende achtergronden, disciplines of domeinen worden verbonden, vaak rondom een maatschappelijke opgave. De Hogeschool Utrecht heeft gekozen voor de term 'rijke leeromgeving' om een dergelijke omgeving te duiden. In de loop van dit onderzoek, hebben we echter een voorkeur ontwikkeld voor 'verrijkte leeromgevingen'. Geen enkele leeromgeving is immers arm.

Een leeromgeving kan worden verrijkt door andere praktijken te betrekken en door over de grenzen van deze praktijken heen zo veel mogelijk gelijkwaardig te gaan samenwerken.

### 1.1.1 Soorten leeromgevingen

We kunnen drie vormen van het verrijken van leeromgevingen onderscheiden (figuur 1):

- **Beroepsgerichte leeromgevingen:** de samenwerking vanuit het opleidingsteam met praktijken in de buitenwereld (zoals klanten, eindgebruikers, zorgvragers, leerlingen, wijkbewoners) is matig intensief. Voorbeelden van beroepsgerichte onderwijsvormen zijn casuïstiek, simulaties, binnenschoolse opdrachten, werkveldbezoeken, gastcolleges door externen en individuele stages.
- **Realistische, beroepsgerichte leeromgevingen:** het realiteitsgehalte neemt sterk toe en hiervoor is het nodig dat een opleidingsteam intensief en in co-creatie samenwerkt met praktijken uit de buitenwereld. In realistische onderwijsvormen spelen deze partners een sleutelrol, bijvoorbeeld als opdrachtgever of als cliënt.
- **Opgavegerichte, realistische en beroepsgerichte leeromgevingen:** een werkelijke maatschappelijke opgave staat centraal. Voor deze opgave zijn geen kant-en-klare oplossingen en daarom werken betrokkenen van meerdere praktijken grensoverstijgend samen. Ze leren, werken, innoveren en onderzoeken samen op een gelijkwaardige basis om bij te dragen aan mogelijke oplossingen.

In een opleiding zijn deze alle drie nodig. De onderlinge verhouding kan een opleidingsteam bepalen op basis van o.a. aard van het beroep waarvoor wordt opgeleid, teamsamenstelling, ontwikkelingsfase van een opleiding of inbedding in het regionale netwerk.



Figuur 1: drie vormen van het verrijken van leeromgevingen

### 1.2 Onderzoek naar opgavegerichte leeromgevingen

Het onderzoek dat centraal staat in dit document, richtte zich specifiek op het in beeld brengen van *opgavegerichte leeromgevingen*. Omdat deze grensoverstijgende leeromgevingen voortdurend in beweging zijn, blijft veel impliciet. Om dit beter te duiden, hebben we een beschrijvingskader ontwikkeld op basis van een meervoudige case study over leeromgevingen waarbij over meerdere grenzen heen samen wordt gewerkt en geleerd. Dit beschrijvingskader kan de kenmerken van deze dynamische, grensoverstijgende omgevingen samen met betrokkenen expliciet maken. De inzichten hieruit zijn vertaald naar praktische tools. Hiermee kunnen kwartiermakers, onderwijsontwikkelaars, innovatoren en andere betrokkenen de essentie van een leeromgeving in beeld brengen en het gesprek voeren over waar er ruimte is voor verdere verrijking.

## 2. Leeswijzer

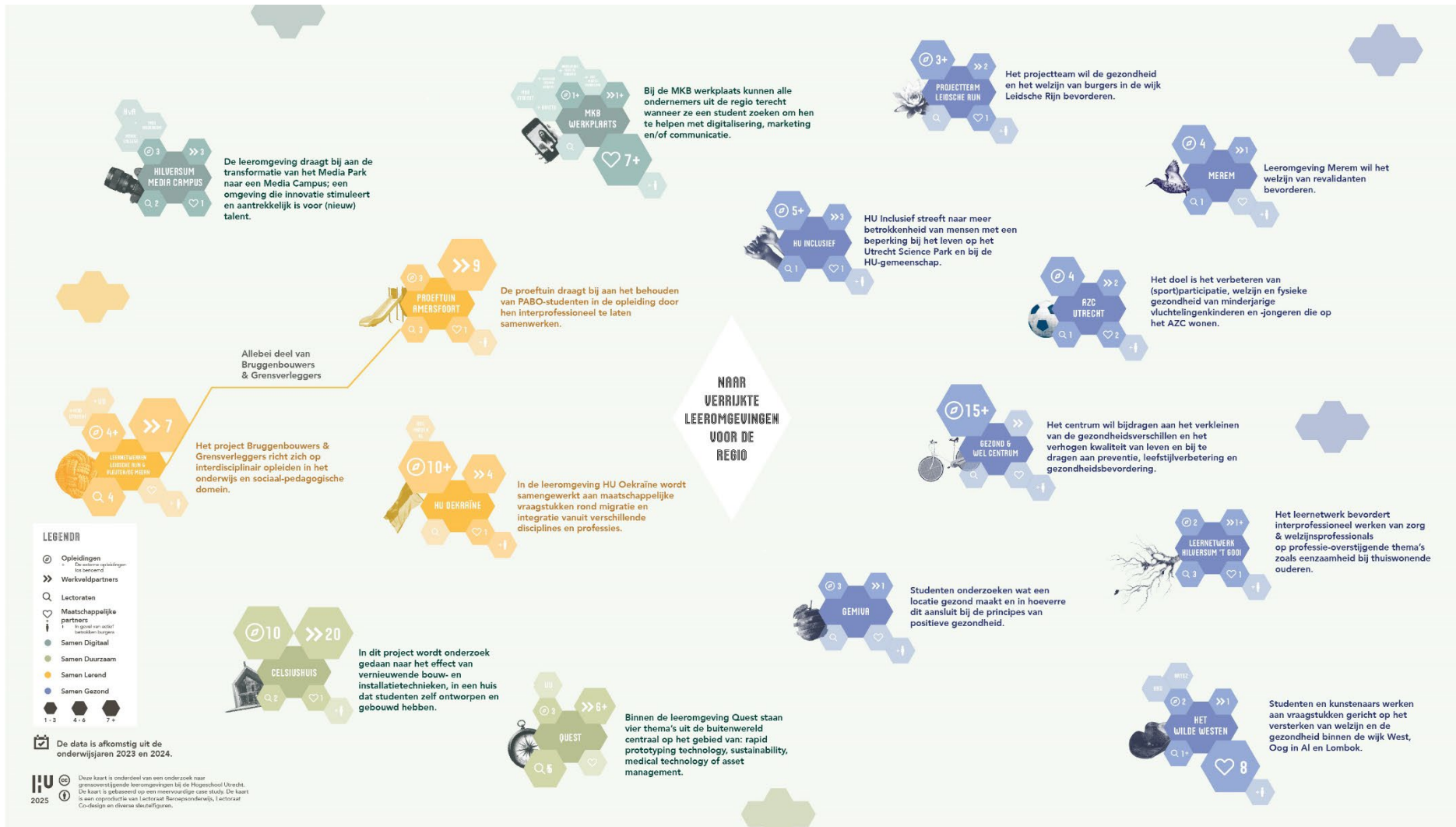
Samengevat, heeft het onderzoek de volgende inzichten opgeleverd:

- Een visueel overzicht van opgavegerichte leeromgevingen in hbo-context en specifiek de HU-context (totaal 16);
- Gevalideerd beschrijvingskader voor het in beeld brengen van een opgavegerichte leeromgeving;
  - Format om systematisch een leeromgeving in beeld te brengen en te beschrijven, inclusief een format dat door betrokkenen zelf gebruikt kan worden;
  - Een verrijkingskader, om het verrijkingspotentieel van een opgavegerichte leeromgeving te verkennen;
  - Een gesprekstool om opgavegerichte leeromgevingen in beeld te brengen én het verrijkingspotentieel ervan te verkennen.
- Veertien gedetailleerde portretten van opgavegerichte leeromgeving.

Deze resultaten bieden handvatten voor onderwijsprofessionals die aan de slag willen met het verrijken van leeromgevingen.

### 3. Opgavegerichte leeromgevingen in de HU context: een visuele weergave

Een resultaat van het onderzoek is een visueel overzicht van opgavegerichte leeromgevingen in hbo-context en specifiek de HU-context (totaal 16 leeromgevingen, zie figuur 2). Een opgavegerichte leeromgeving kan worden beschouwd een case van de meervoudige case study die is uitgevoerd. De gegevens in de visualisatie zijn afkomstig uit deze meervoudige case study en is terug te lezen in het verdiepende verslag (te vinden op <https://www.hu.nl/onderzoek/projecten/grensoverstijgende-leeromgevingen-in-het-beroepsonderwijs>).



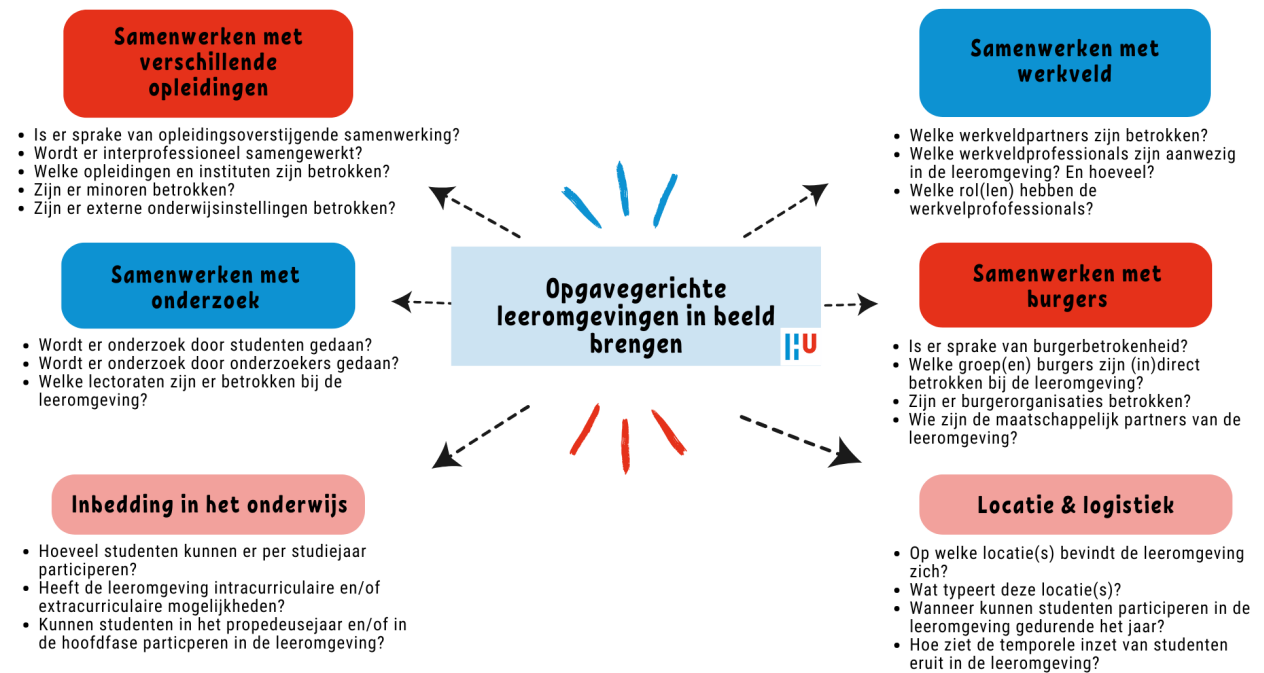
Figuur 2 - visuele weergave opgavegerichte leeromgevingen in de HU context

## 4. Gevalideerd beschrijvingskader voor het in beeld brengen van een opgavegerichte leeromgeving

### 4.1 Beschrijvingskader

Uit het onderzoek is een beschrijvingskader voortgekomen (figuur 2). Dit kader geeft kenmerken weer die weinig interpretatie nodig hebben en is gebaseerd op ontwerpperspectieven (Bouw et al., 2021). Hieronder wordt uitgelegd hoe het kader tot stand is gekomen en verantwoord. Tot slot wordt toegelicht hoe het gebruikt kan worden om gesprekken te voeren over het verrijken van leeromgevingen.

Leeromgevingen: karakteristieken als beschrijvende kaders



Figuur 3: beschrijvingskader



## 4.2 Format om systematisch een leeromgeving in beeld te brengen en te beschrijven

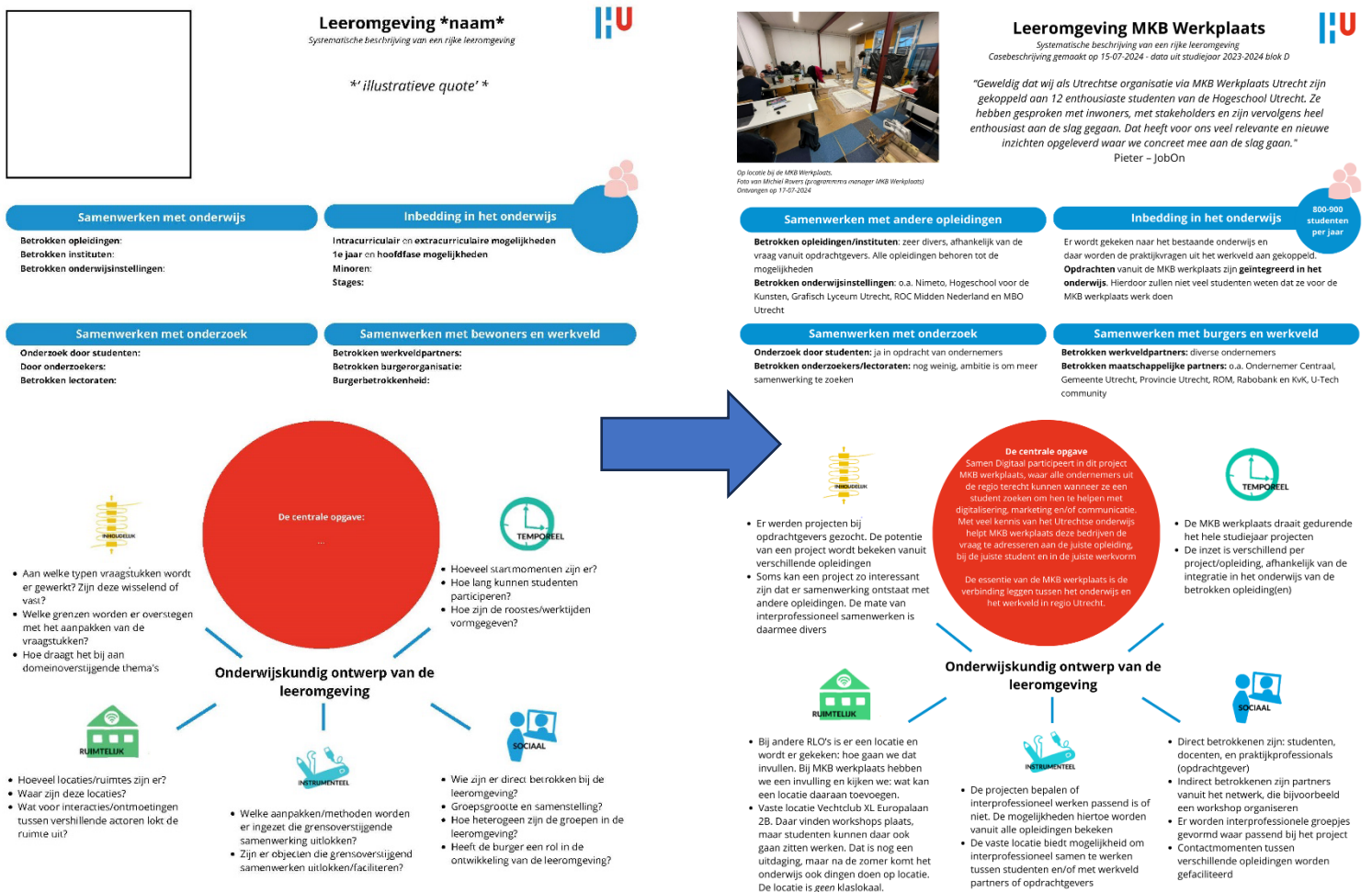
Een resultaat van het onderzoek is een format om systematisch een leeromgeving in beeld te brengen en te beschrijven, inclusief een format dat door betrokkenen zelf gebruikt kan worden.

Betrokkenen bij een opgavegerichte leeromgeving kunnen het beschrijvingskader (zie figuur 3) gebruiken om de leeromgeving systematisch in kaart te brengen. Het kader dient als een visueel hulpmiddel en gespreksinstrument: aan de hand van de vragen uit het beschrijvingskader kunnen zij in gesprek gaan over de inrichting en werking van de leeromgeving.

De uitkomsten van dit gesprek kunnen worden vastgelegd in een invulbaar format. Dit ingevulde format vormt een gestructureerde beschrijving van de leeromgeving, die bijvoorbeeld ingezet kan worden voor communicatie en verdere ontwikkeling.

Het beschrijvingskader en invulbaar format, is beschikbaar op:

<https://www.hu.nl/onderzoek/projecten/grensoverstijgende-leeromgevingen-in-het-beroepsonderwijs>





## 4.2.1 Draaiboek: Leeromgeving systematisch in beeld brengen

Het beschrijvingskader worden gebruikt door betrokkenen bij een opgavegerichte leeromgeving volgens het onderstaande draaiboek.

<b>Draaiboek: leeromgeving systematisch in beeld brengen</b>	
<b>Doel</b>	De leeromgeving systematisch in beeld brengen met behulp van het beschrijvingskader.
<b>Benodigheden</b>	<ul style="list-style-type: none"> <li>• Beschrijvingskader (fysiek of online)</li> <li>• Invulbaar one-pager format</li> </ul>
<b>Aanwezigen</b>	<ul style="list-style-type: none"> <li>• Betrokkenen bij de leeromgeving</li> </ul>
<b>Tijd</b>	1 uur
<b>Stappen</b>	
<b>1. Introductie (5 min)</b>	<ul style="list-style-type: none"> <li>• Leg kort het doel en het proces uit.</li> <li>• Introduceer het beschrijvingskader als hulpmiddel.</li> </ul>
<b>2. Bespreken van de leeromgeving (40 min)</b>	<ul style="list-style-type: none"> <li>• Betrokkenen gaan in gesprek aan de hand van de vragen uit het beschrijvingskader</li> </ul>
<b>3. Vastleggen van de uitkomsten (10 min)</b>	<ul style="list-style-type: none"> <li>• Vul gezamenlijk de one-pager</li> <li>• <i>Het vastleggen van de uitkomsten in het one-pager format kan ook tijdens het bespreken van de leeromgeving</i></li> </ul>
<b>4. Afronding en vervolg ( 5min)</b>	<ul style="list-style-type: none"> <li>• Bespreek hoe en waar de beschrijving wordt gebruikt.</li> <li>• Maak afspraken over eventuele vervolgstappen.</li> </ul>

## 4.3 Verrijkingspotentieel van een opgavegerichte leeromgeving verkennen

Het beschrijvingskader kan gebruikt worden om de huidige situatie van een opgavegerichte leeromgeving in beeld te brengen. Als vervolg hierop, kan het inzichtelijk zijn om in gesprek te gaan over op welke aspecten de leeromgeving nog verder verrijkt kan worden (i.e. het *verrijkingspotentieel*).

Hiervoor zijn de vragen uit het beschrijvingskader vertaald van beschrijvende vragen naar verkennende vragen (figuur 4). Net als met het beschrijvingskader, kunnen betrokkenen bij de leeromgeving aan de hand van dit *verrijkingkader* in gesprek om mogelijke acties te formuleren om de leeromgeving verder te verrijken. Uitkomsten van het gesprek kunnen in het bijbehoren invulformat worden gevangen.

Het verrijkingkader en invulbaar format, is beschikbaar op:

<https://www.hu.nl/onderzoek/projecten/grensoverstijgende-leeromgevingen-in-het-beroepsonderwijs>



### 4.3.1 Draaiboek: Leeromgeving systematisch in beeld brengen

Het gebruik van het verrijkingskader kan worden uitgevoerd volgens onderstaande draaiboek.

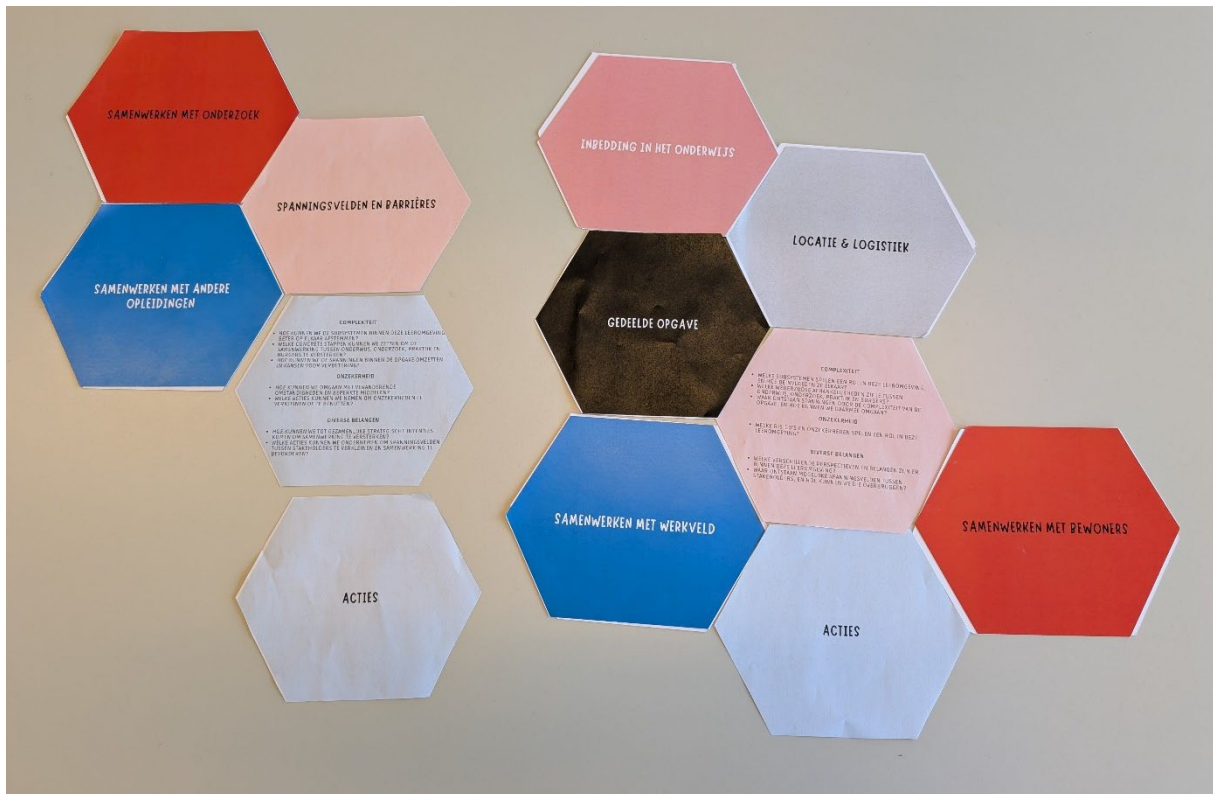
<b>Draaiboek: verrijkingspotentieel in beeld brengen</b>	
<b>Doel</b>	Het verrijkingspotentieel van de opgavegerichte leeromgeving in beeld brengen
<b>Benodigheden</b>	<ul style="list-style-type: none"> <li>• Verrijkingskader (fysiek of online)</li> <li>• Invulformat</li> <li>• <i>Optioneel: de uitkomsten de systematische beschrijving van de leeromgeving in de one-pager</i></li> </ul>
<b>Aanwezigen</b>	<ul style="list-style-type: none"> <li>• Betrokkenen bij de leeromgeving</li> </ul>
<b>Tijd</b>	1 uur
<b>Stappen</b>	
<b>1. Introductie (5 min)</b>	<ul style="list-style-type: none"> <li>• Leg kort het doel en het proces uit.</li> <li>• Introduceer het verrijkingskader als hulpmiddel.</li> </ul>
<b>2. Verrijkingspotentieel van de leeromgeving verkennen (40 min)</b>	<ul style="list-style-type: none"> <li>• Betrokkenen gaan in gesprek aan de hand van de vragen uit het verrijkingskader</li> <li>• <i>Noteer waar wenselijk voor elk thema mogelijke acties die bij wijze van morgen in gang gezet kunnen worden</i></li> </ul>
<b>3. Vastleggen van de uitkomsten (10 min)</b>	<ul style="list-style-type: none"> <li>• Vang de uitkomsten van het gesprek per thema in het invulformat</li> </ul>
<b>4. Afronding en vervolg ( 5min)</b>	<ul style="list-style-type: none"> <li>• Maak afspraken over vervolgstappen.</li> </ul>

## 4.4 Gesprekstoel (hexagonen)

Om het verrijkingspotentieel van een opgavegerichte leeromgeving te verkennen, is er ook een gesprekstoel ontwikkeld. Deze gesprekstoel combineert het beschrijvings- en verrijkingskader. De vragen uit beide kaders zijn per thema op een kaartje in de vorm van een hexagoon geplaatst.

In het midden van de tafel ligt de gedeelde opgave (in de vorm van een hexagoon, zie afbeelding 1). De andere hexagonen kunnen daaromheen worden geplaatst. Deze kunnen aan- of uit elkaar worden gelegd, bijvoorbeeld om de afstand of nabijheid tussen het onderwijs en onderzoek in de leeromgeving te visualiseren. Daarnaast zijn er ook hexagonen die mogelijke spanningsvelden of barrières tussen grenzen en/thema's kunnen weergeven. Verder zijn er ook actie-hexagonen om potentiële acties in het geheel kunnen weergeven. Op beide soorten hexagonen zijn vragen opgenomen om het gesprek mee te starten en faciliteren.

De fysieke gesprekskaarten zijn op aanvraag beschikbaar via het Lectoraat beroepsonderwijs. De gesprekstoel kan worden gebruikt door de betrokkenen zelf, maar eventueel kan op aanvraag ook worden gefaciliteerd door een onderzoeker van het lectoraat beroepsonderwijs.



Afbeelding 1: gesprekskaarten

## 4.4.1 Draaiboek: gesprekstool (hexagonalen)

<b>Draaiboek: gesprekstool</b>	
<b>Doel</b>	De leeromgeving en het verrijkingspotentieel systematisch in beeld brengen.
<b>Benodigheden</b>	<ul style="list-style-type: none"> <li>• Gesprekstool in de vorm van hexagonale kaarten</li> <li>• Een tafel of vlak oppervlak om de kaarten neer te leggen</li> <li>• Post-it's</li> <li>• <i>Optioneel: facilitator vanuit het lectoraat beroepsonderwijs</i></li> </ul>
<b>Aanwezigen</b>	<ul style="list-style-type: none"> <li>• Betrokkenen bij de leeromgeving</li> </ul>
<b>Tijd</b>	60/90 minuten
<b>Stappen</b>	
<b>1. Introductie (5 min)</b>	<ul style="list-style-type: none"> <li>• Leg kort het doel en het proces uit.</li> <li>• Introduceer de gesprekstool en licht toe hoe de hexagonale kaarten gebruikt kunnen worden.</li> </ul>
<b>2. Start van de sessie (5 min)</b>	<ul style="list-style-type: none"> <li>• Plaats de gedeelde opgave (in de vorm van een hexagoon) in het midden van de tafel.</li> <li>• Verdeel de andere hexagonalen per thema en leg deze rondom de centrale hexagoon.</li> </ul>
<b>3. Verkenning van de leeromgeving (60 min)</b>	<ul style="list-style-type: none"> <li>• Laat deelnemers de kaarten rangschikken en verschuiven om relaties tussen onderwijs en onderzoek binnen de leeromgeving te visualiseren.</li> <li>• Bespreek de vragen op de achterkant van de kaarten om in gesprek te gaan over de huidige situatie en het verrijkingspotentieel</li> <li>• Plaats de 'actie' en 'spanningsvelden en barrières' hexagonalen waar van toepassing</li> <li>• Noteer uitkomsten of acties op post-it's en plak ze op de desbetreffende hexagoon</li> </ul>
<b>4. Reflectie en actiepunten (20 min)</b>	<ul style="list-style-type: none"> <li>• Bespreek de inzichten die uit de sessie naar voren komen. Bekijk hierbij de geplakte post-it's.</li> <li>• Formuleer concrete acties en vervolgstappen.</li> </ul>
<p>* De gesprekstool kan zelfstandig worden gebruikt door betrokkenen. Eventueel kan een onderzoeker van het Lectoraat Beroepsonderwijs de sessie faciliteren. Neem hiervoor contact op met het lectoraat.</p>	

## 5. Opgavegerichte leeromgevingen in beeld in hbo-context (specifiek HU-context)

Van 14 opgavegerichte leeromgevingen zijn gedetailleerde portretten gemaakt, deze zijn onderstaand weergegeven. De portretten zijn ook gebundeld als separate pdf beschikbaar op:

<https://www.hu.nl/onderzoek/projecten/grensoverstijgende-leeromgevingen-in-het-beroepsonderwijs>

### Portret van leeromgeving: Hilversum Media Campus

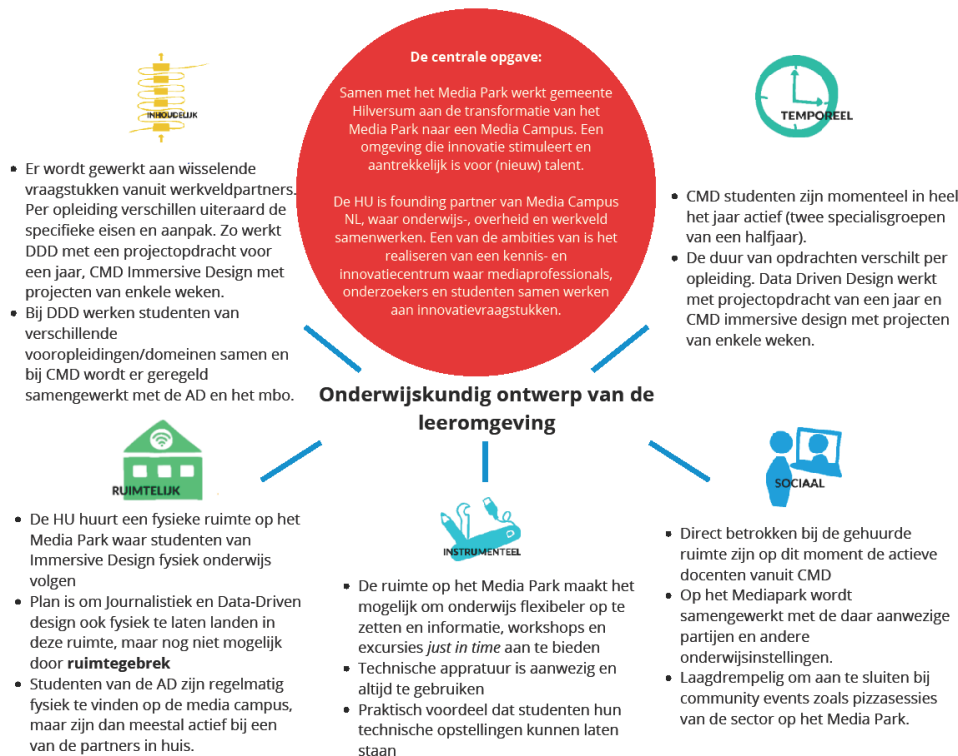


#### Leeromgeving Hilversum Media Campus

Systematische beschrijving van een rijke leeromgeving  
Casebeschrijving gemaakt op 13-06-2024 - data uit studiejaar 2023-2024 blok D



“Voor veel studenten is het werken met echte opdrachtgevers een eye-opener” (Docenten Immersive Design, HU)





## Portret van leeromgeving: MKB Werkplaats



Op locatie bij de MKB Werkplaats.  
Foto van Michiel Rovers (programma manager MKB Werkplaats)  
Ontvangen op 17-07-2024

### Leeromgeving MKB Werkplaats

Systematische beschrijving van een rijke leeromgeving  
Casebeschrijving gemaakt op 15-07-2024 - data uit studiejaar 2023-2024 blok D



*"Geweldig dat wij als Utrechtse organisatie via MKB Werkplaats Utrecht zijn gekoppeld aan 12 enthousiaste studenten van de Hogeschool Utrecht. Ze hebben gesproken met inwoners, met stakeholders en zijn vervolgens heel enthousiast aan de slag gegaan. Dat heeft voor ons veel relevante en nieuwe inzichten opgeleverd waar we concreet mee aan de slag gaan."*

Pieter – JobOn

#### Samenwerken met andere opleidingen

**Betrokken opleidingen/instituten:** zeer divers, afhankelijk van de vraag vanuit opdrachtgevers. Alle opleidingen behoren tot de mogelijkheden

**Betrokken onderwijsinstellingen:** o.a. Nimeto, Hogeschool voor de Kunsten, Grafisch Lyceum Utrecht, ROC Midden Nederland en MBO Utrecht

#### Inbedding in het onderwijs

Er wordt gekeken naar het bestaande onderwijs en daar worden de praktijkvragen uit het werkveld aan gekoppeld.

**Opdrachten** vanuit de MKB werkplaats zijn **geïntegreerd in het onderwijs**. Hierdoor zullen niet veel studenten weten dat ze voor de MKB werkplaats werk doen

800-900  
studenten  
per jaar

#### Samenwerken met onderzoek

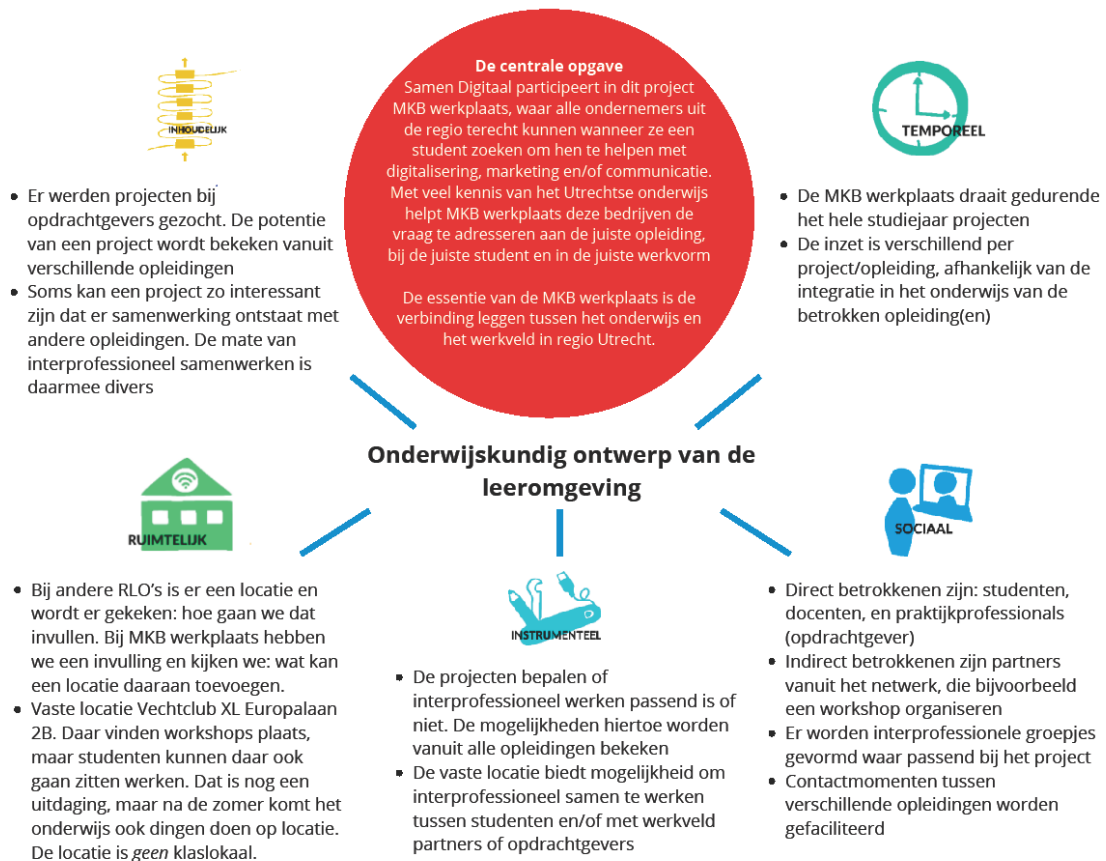
**Onderzoek door studenten:** ja in opdracht van ondernemers

**Betrokken onderzoekers/lectoraten:** nog weinig, ambitie is om meer samenwerking te zoeken

#### Samenwerken met burgers en werkveld

**Betrokken werkveldpartners:** diverse ondernemers

**Betrokken maatschappelijke partners:** o.a. Ondernemer Centraal, Gemeente Utrecht, Provincie Utrecht, ROM, Rabobank en KvK, U-Tech community





## Portret van leeromgeving: Quest



### Leeromgeving Quest

Systematische beschrijving van een rijke leeromgeving - 14-06-2024



*"Oud studenten zijn nu opdrachtgever, dat zegt wat!"*  
(Sleutelfiguur Quest)

#### Samenwerken met andere opleidingen

**Betrokken opleidingen:** 3 (Elektrotechniek, Werktuigbouwkunde, Technische bedrijfskunde)  
**Betrokken instituten:** 1 (Institute for Design and Engineering)  
**Betrokken onderwijsinstellingen:** Incidenteel Universiteit Utrecht

#### Inbedding in het onderwijs

**Intracurriculair - 10 EC**  
**Hoofdphase,** na stage-opdracht  
**Minoren:** geen minoren betrokken  
**Stages:** nee

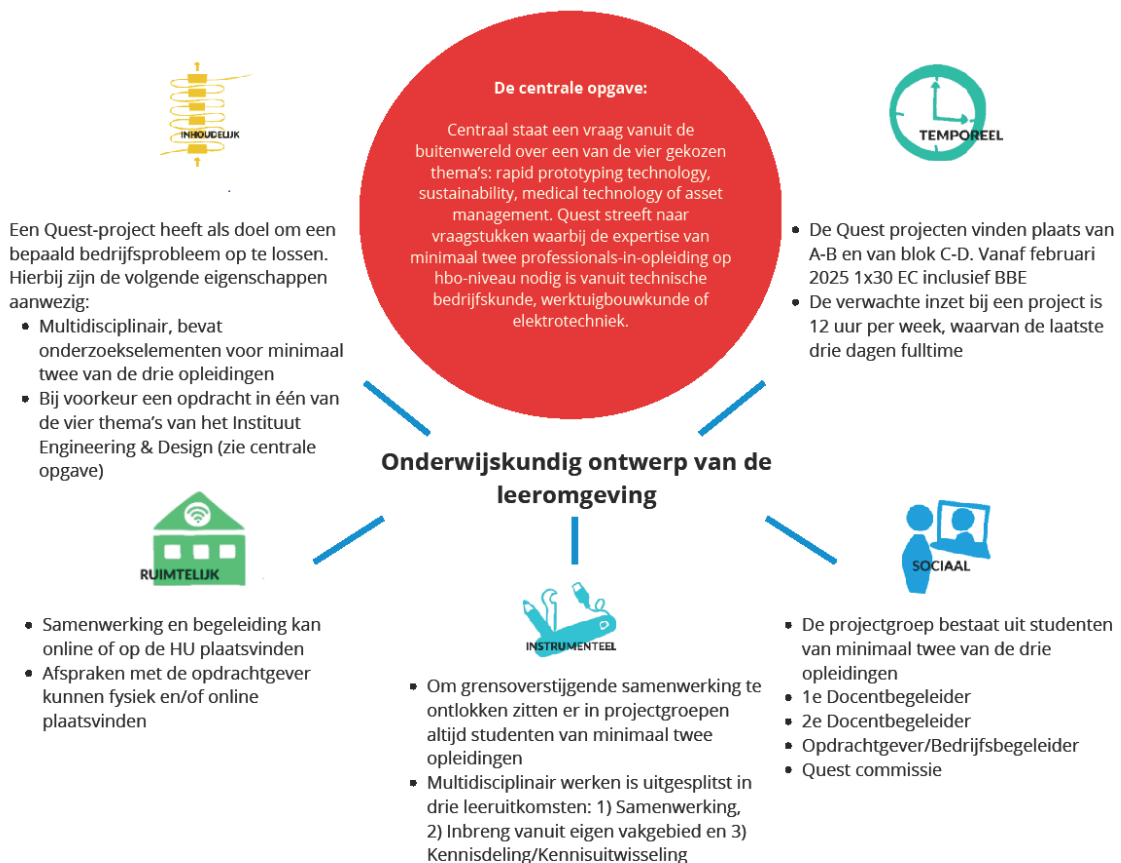
200/250  
studenten  
per jaar

#### Samenwerken met onderzoek

**Onderzoek door studenten:** Ja  
**Door onderzoekers:** Nee  
**Betrokken lectoraten:** Ja, als opdrachtgever vanuit subsidies. Bv. Center of Expertise, Smart Sustainable Cities, Design for Health, Co-Design, Micro systems

#### Samenwerken met burgers en werkveld

**Betrokken werkveldpartners:** divers, verschillende opdrachtgevers (bv. UMCU, BAM, SSH, ProRail, Ballast Nedam, Utrecht Science Park en meer)  
**Burgerbetrokkenheid:** mogelijk, afhankelijk van opdracht



## Portret van leeromgeving: AZC Utrecht



Foto Palau Holst in Holst, Salentijn & Smits (2021)

### Leeromgeving AZC

Systematische beschrijving van een rijke leeromgeving: 21-06-2024



*'Spelenderwijs onthouden kinderen het veel sneller. Ze denken terug aan een leuke ervaring en wat ze toen ook hebben geleerd over de mondzorg. Op deze manier sluit je veel beter aan bij de belevingswereld van kinderen en maak je sneller contact.'*  
(Student Mondzorgkunde)

#### Samenwerken met andere opleidingen

**Betrokken opleidingen:** Social work, Mondzorgkunde, Orthoptie, Logopedie  
**Betrokken instituten:** Verpleegkundige studies, Social Work, Paramedische studies  
**Betrokken onderwijsinstellingen:** niet bekend

#### Inbedding in het onderwijs

**Intracurriculair**  
**1e jaar** en **hoofdphase mogelijkheden**  
**Minoren:** niet bekend  
**Stages:** ja

10 - 25  
studenten  
per jaar

#### Samenwerken met onderzoek

**Onderzoek door studenten:** ja  
**Door onderzoekers:** ja  
**Betrokken lectoraten:** Duurzame Gemeenschappen

#### Samenwerken met burgers en werkveld

**Betrokken werkveldpartners:** Stichting Welkom in Utrecht, COA  
**Maatschappelijke partners:** De Vrolijkheid (Muziekles) en Plan Einstein (Engelse les)  
**Burgerbetrokkenheid:** ja, kinderen/jongeren en ouders in het AZC Utrecht



## Portret van leeromgeving: Gemiva



Foto: gemiva-svg.nl

### Leeromgeving Gemiva

Systematische beschrijving van een rijke leeromgeving: 21-06-2024



'Er is een win/win gecreëerd doordat studenten, begeleid vanuit de HU, bijdragen aan de missie van Gemiva.'

#### Samenwerken met andere opleidingen

**Betrokken opleidingen:** Fysiotherapie, mondzorg en huidtherapie  
**Betrokken instituten:** Paramedische studies, Bewegingsstudies  
**Betrokken onderwijsinstellingen:** niet bekend

#### Inbedding in het onderwijs

**Intracurriculair en extracurriculair** (honours)  
**Hoofd fase** (handig als zij al wat kennis meebrengen vanuit de eigen professie, dus vanaf het 2e studiejaar)  
**Minoren:** niet bekend  
**Stages:** ja

25 - 50  
studenten  
per jaar

#### Samenwerken met onderzoek

**Onderzoek door studenten:** ja  
**Door onderzoekers:** niet bekend  
**Betrokken lectoraten:** niet bekend

#### Samenwerken met burgers en werkveld

**Betrokken werkveldpartners:** leeromgeving Woonvorm Gouda (onderdeel Gemiva)  
**Burgerbetrokkenheid:** ja, burgers met een aangeboren hersenletsel



## Portret van leeromgeving: het Wilde Westen



Bronnen:

Citaat: <https://www.hetwildewesten.nl/hww/over-het-wilde-westen>

### Leeromgeving het Wilde Westen

Systematische beschrijving van een rijke leeromgeving: 21-06-2024



*'Kunst is niet iets waarnaar je kijkt, kunst is iets waarmee je kijkt'* (Barend van Heusden)



25-50  
studenten  
per jaar

#### Samenwerken met andere opleidingen

- Betrokken opleidingen:** Verpleegkunde, Social Work
- Betrokken instituten:** Verpleegkundige studies, Social Work
- Betrokken onderwijsinstellingen:** Minoren en opleidingen van HKU/Artez

#### Inbedding in het onderwijs

- Intracurriculair**
- Onderwijs in hoofdfase**
- Minor mogelijkheden:** ja
- Stage mogelijkheden:** ja, meewerk- en afstudeerstages

#### Samenwerken met onderzoek

- Onderzoek door studenten:** ja
- Door onderzoekers:** niet bekend
- Betrokken lectoraten:** inhoudelijk vanuit social work sluiten afstudeeronderzoeken aan bij onderzoekslijnen van lectoraten, bijvoorbeeld bij Duurzame Gemeenschappen

#### Samenwerken met burgers en werkveld

- Betrokken werkveldpartners:** het Wilde Westen
- Maatschappelijk partners:** DOCK, gezondheidscentrum, buurtthuis Rosa, buurtteam, AZC, 2 scholen, bibliotheek
- Burgerbetrokkenheid:** ja, wijkbewoners, stathouders en project-doelgroepen



## Portret van leeromgeving: HU Inclusief



Bronnen:

Foto, samen koken in de proeftuin van Hoi Anh (intern)

### Leeromgeving HU Inclusief

Systematische beschrijving van een rijke leeromgeving: 21-06-2024



25 - 50  
studenten  
per jaar

#### Samenwerken met andere opleidingen

**Betrokken opleidingen:** 5+ (o.a. Social work, Logopedie, Mondzorg, Orthoptie, Farmakunde)

**Betrokken instituten:** Social work en Paramedische studies

**Betrokken onderwijsinstellingen:** alleen de HU

#### Inbedding in het onderwijs

**Intracurriculair en extracurriculair**

**1e jaar en hoofdfase mogelijkheden**

**Minoren:** niet bekend

**Stages:** niet van toepassing

#### Samenwerken met onderzoek

**Onderzoek door studenten:** ja

**Door onderzoekers:** niet bekend

**Betrokken lectoraten:** verbinding met de onderzoekslijn  
Ervaringsdeskundigheid van Lectoraat Participatie Zorg en Ondersteuning

#### Samenwerken met burgers en werkveld

**Betrokken werkveldpartners:** Amerpoort, Abrona, de STERKplaatsen  
**Maatschappelijke partners:** LFB en de HU zelf, onder meer via Lectoraat Participatie Zorg en Ondersteuning, Utrecht HUPabo, Seminarium voor Orthopedagogiek, HU Burgerschap & Inclusie

**Burgerbetrokkenheid:** ja, burgers met een beperking





## Portret van leeromgeving: Interprofessionele kennismaking



Foto van Sharepoint omgeving G&W Centrum  
citaat uit casebeschrijving 'In de Wijk: Projectteam Leidsche Rijn'

### Leeromgeving Gezond & Wel Centrum - Interprofessionele kennismaking

Systematische beschrijving van een rijke leeromgeving: 02-07-2024

*"Studenten en docenten ontwikkelen een brede blik  
op gezondheid en welzijn."*



#### Samenwerken met andere opleidingen

**Betrokken opleidingen:** 15+ (alle opleidingen van de instituten IPS, IBS, IVS en ISW)

**Betrokken instituten:** 4 (de instituten IPS, IBS, IVS en ISW)

**Betrokken onderwijsinstellingen:** niet van toepassing

#### Inbedding in het onderwijs

**Intracurriculair en extracurriculaire mogelijkheden**

**1e jaar en hoofdfase mogelijkheden**

**Minoren:** niet bekend

**Stages:** nee

25-50  
studenten  
per jaar

#### Samenwerken met onderzoek

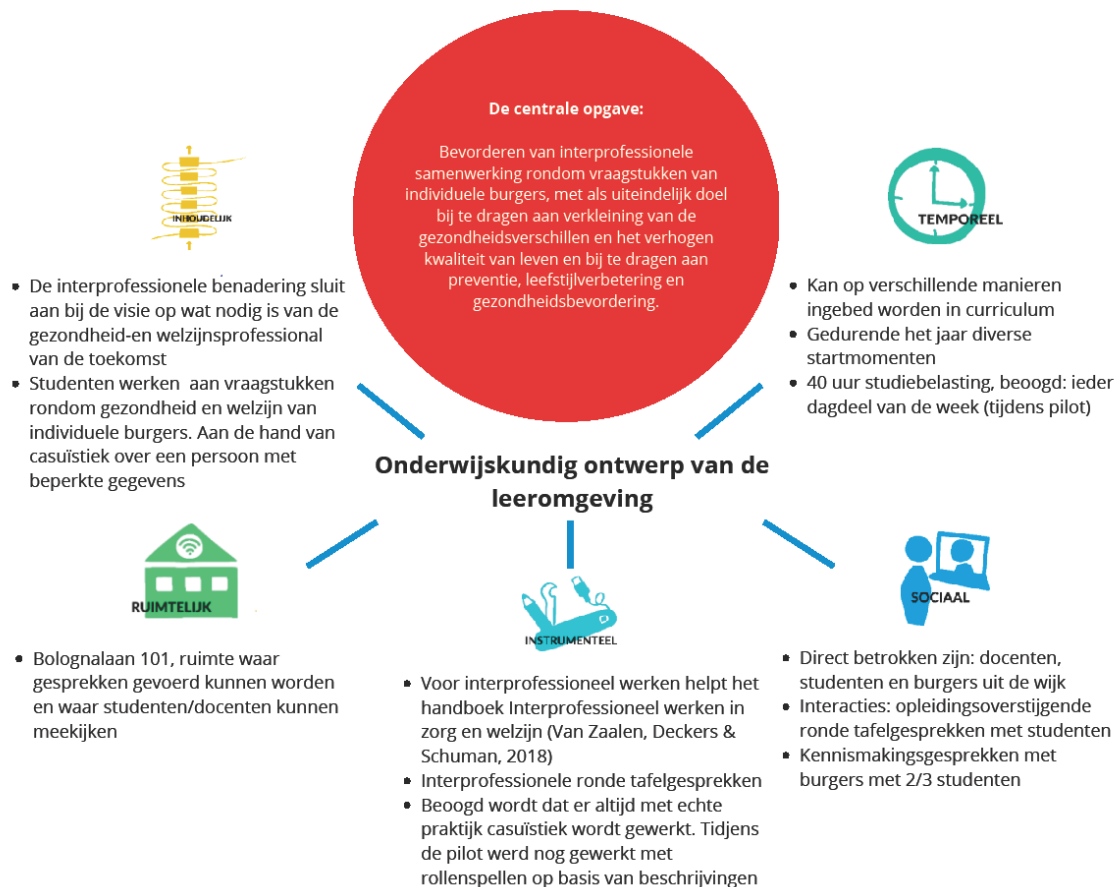
**Onderzoek door studenten:** niet bekend

**Door onderzoekers:** niet bekend

**Betrokken lectoraten:** niet bekend

#### Samenwerken met burgers en werkveld

**Burgerbetrokkenheid:** burgers komen naar het HU GEZOND&WEL Centrum met vragen over hun gezondheid of welzijn.



## Portret van leeromgeving: Leernetwerk Hilversum – 't Gooi



Foto uit casebeschrijving 'Leernetwerk Hilversum - 't Gooi'

### Leeromgeving Leernetwerk Hilversum - 't Gooi

Systematische beschrijving van een rijke leeromgeving: 21-06-2024



*"Ik heb veel nieuwe dingen geleerd over interdisciplinair werken en hoe ik andere werkvelden kan bereiken."*  
(Student)

#### Samenwerken met andere opleidingen

**Betrokken opleidingen:** 2 (Social Work en Verpleegkunde)  
**Betrokken instituten:** 2 (Social work, Verpleegkundige studies)  
**Betrokken onderwijsinstellingen:** alleen de HU

#### Inbedding in het onderwijs

**Intracurriculair**  
**Onderwijs in hoofdfase**  
**Minoren:** niet bekend  
**Stages:** ja

10 - 25  
studenten  
per jaar

#### Samenwerken met onderzoek

**Onderzoek door studenten:** ja  
**Door onderzoekers:** ja  
**Betrokken lectoraten:** lectoraat Participatie en Stedelijke Ontwikkeling (PSO) en Participatie, Zorg en Ondersteuning (PZO), lectoraat logopedie

#### Samenwerken met burgers en werkveld

**Betrokken werkveldpartners:** Versa Welzijn als belangrijkste stakeholder, maar ook andere welzijn organisaties bij het leernetwerk zijn betrokken stakeholders  
**Burgerbetrokkenheid:** thuiswonende ouderen



- Studenten voeren geen beroepstaken uit. Zij wisselen op methodische wijze ervaringen uit o.b.v. vraagstukken die zij uit hun praktijkplaats ophalen of bijv. thema's uit de actualiteit. Ze krijgen opdrachten die hiervoor als input dienen
- De adviesopdrachten (afstuderen) gaan over dit soort professie-overstijgende vraagstukken.
- Op inhoud wordt gestreefd naar continuïteit door een nieuwe lichte studenten te laten voortborduren op geïnventariseerde thema's of op adviezen van een eerdere groep

#### De centrale opgave:

Het bevorderen van interprofessioneel werken van zorg & welzijnsprofessionals op professie-overstijgende thema's zoals eenzaamheid bij thuiswonende ouderen. Bij de bijeenkomsten kan het gaan om specifiekere vraagstukken uit de dagelijkse praktijk, zoals de gevolgen van functieverlies na een herseninfarct of over medicatie.

#### Onderwijskundig ontwerp van de leeromgeving



- Instroom is het hele jaar mogelijk, maar verschilt per opleiding
- Studenten werken 20 weken in de praktijk
- Afstudeers specifiek werken een halfjaar aan een adviesopdracht
- Elke week op dinsdag 2 uur bij het leernetwerk aanwezig



- De bijeenkomsten van het leernetwerk vinden nu plaats bij een locatie van Versa, buurthuis Sint Joseph, in een vergaderlokaal (o.b.v. goodwill) Beoogd wordt dat de bijeenkomsten op diverse praktijklocaties plaatsvinden
- De leeromgeving is dus niet locatiegebonden, maar een praktijklocatie is wel de insteek



- Er wordt gewerkt vanuit het beeld van de t-shaped professional en een gedeelde visie op positieve gezondheid
- Er wordt gewerkt met casuïstiek, thema's en vraagstukken die zijn opgehaald bij professionals en worden aangeleverd door de betrokken studenten
- Methodes: moreel beraad, intervisie (incidentenmethode). Methodische basis: Handboek interprofessioneel samenwerken



- Betrokkenen zijn: docenten, opbouwwerker als vertegenwoordiger van het werkveld, Innovatiemanager Versa
- Incidenteel wordt er een inhoudelijke bijeenkomst georganiseerd over een centraal thema, bijv. een webinar over interprofessioneel



## Portret van leeromgeving: Projectteam Leidsche Rijn



Foto en citaat uit casebeschrijving 'In de Wijk: Projectteam Leidsche Rijn'

### Leeromgeving Projectteam Leidsche Rijn

Systematische beschrijving van een rijke leeromgeving: 24-06-2024



*"Studenten worden zich bewust van wat Interprofessioneel samenwerken inhoudt, wisselen van perspectief en leren wat je aan elkaar hebt, en wat je zelf aan expertise hebt in te brengen."*

#### Samenwerken met andere opleidingen

**Betrokken opleidingen:** 3+ (Social work, Verpleegkunde, Orthoptie en via DURF diverse studierichtingen)  
**Betrokken instituten:** In elk geval Verpleegkundige studies, Social Work, en Instituut voor Paramedische Studies  
**Betrokken onderwijsinstellingen:** niet bekend

#### Inbedding in het onderwijs

**Intracurriculaire mogelijkheden**  
**1e jaar en hoofdfase mogelijkheden**  
**Minoren:** ja  
**Stages:** ja

10-25  
studenten  
per jaar

#### Samenwerken met onderzoek

**Onderzoek door studenten:** ja  
**Door onderzoekers:** niet bekend  
**Betrokken lectoraten:** niet bekend

#### Samenwerken met burgers en werkveld

**Betrokken werkveldpartners:** Stichting Jongerenwerk Utrecht en Muziekpodium Azotod  
**Maatschappelijk partner:** Gemeente Utrecht  
**Burgerbetrokkenheid:** jongeren uit de wijk



## Portret van leeromgeving: Merem



Foto: <https://www.merem.nl/>  
Citaat van Sharepoint, In de wijk: Merem revalidatiecentrum

### Leeromgeving Merem

Systematische beschrijving van een rijke leeromgeving



*"Bij Merem vind ik de sfeer heel gezellig. Op de donderdag ochtend was het al een drukke boel en hebben we om 10:00 al gelachen met de mensen die even moesten wachten op hun afspraak. Ook erg leuk, we mochten vandaag weer helpen met het vervoer! Ik vind dat echt heel leuk om te doen, op deze manier heb je fijn één-op-één contact en kun je even bijkletsen".*

(Student)



100-250  
studenten  
per jaar

#### Samenwerken met andere opleidingen

**Betrokken opleidingen:** 4 (Logopedie, Social Work, Orthoptie, Fysiotherapie)  
**Betrokken instituten:** 3 (Social work, Paramedische studies, Bewegingsstudies)  
**Betrokken onderwijsinstellingen:** niet bekend buiten HU zelf

#### Inbedding in het onderwijs

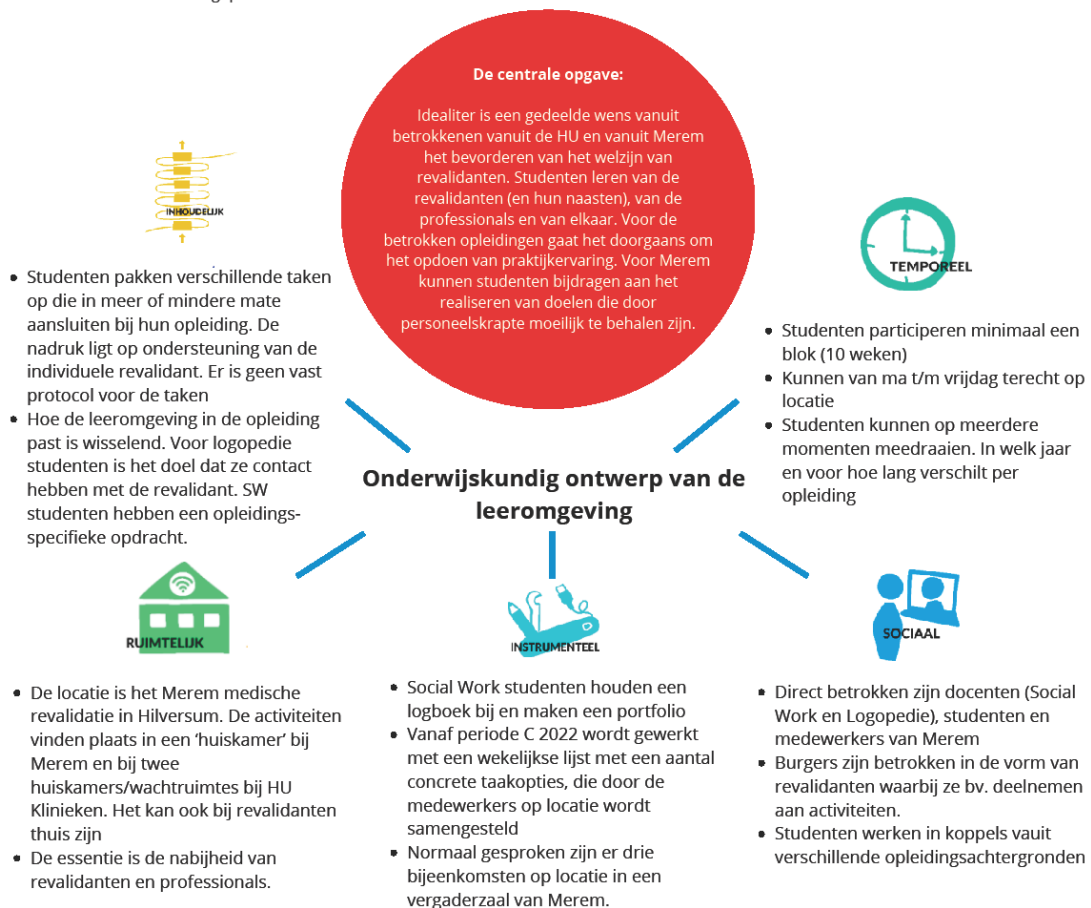
**Intracurriculaire mogelijkheden**  
**1e jaar** en **hoofdphase** mogelijk, maar **verschilt** per opleiding  
**Minoren:** nee  
**Stages:** ja, bv. maatschappelijke stage

#### Samenwerken met onderzoek

**Onderzoek door studenten:** niet bekend  
**Door onderzoekers:** ja  
**Betrokken lectoraten:** Logopedie

#### Samenwerken met burgers en werkveld

**Betrokken werkveldpartners:** Merem  
**Burgerbetrokkenheid:** ja, revalidanten



## Portret van leeromgeving: Academie Tien



Foto van:

<https://www.academie-tien.nl/over-academie-tien/opleiden-op-academie-tien>

### Leeromgeving Academie Tien

Bruggenbouwers & Grensverleggers (vallend onder het ULVO-programma)

Systematische beschrijving van een rijke leeromgeving

Casebeschrijving gemaakt op 21-06-2024 - data uit studiejaar 2023-2024 blok D



*"We konden in de middag gelijk de theorie toepassen. Dezelfde dag nog kon ik mijn ervaring weer bespreken met andere collega's-in-opleiding."*  
(Student)



25-50  
studenten  
per jaar

#### Samenwerken met andere opleidingen

**Betrokken HU-opleidingen:** 4+ (b.v. Social Work, Lerarenopleidingen Archimedes, Ecologische Pedagogiek, Pabo)  
**Betrokken instituten:** 4 (Archimedes, Onderwijs en Orthopedagogiek, Social Work, Ecologische Pedagogiek)  
**Overige betrokken onderwijsinstellingen:** Universiteit Utrecht, MBO Utrecht

#### Inbedding in het onderwijs

**Intracurriculair en extracurriculaire mogelijkheden**  
**1e jaar en hoofdfase mogelijkheden**  
**Minoren:** geen minoren betrokken  
**Stages:** ja studenten lopen stage en volgen gedeeltes van vakken op Academie Tien

#### Samenwerken met onderzoek

**Onderzoek door studenten:** Ja  
**Door onderzoekers:** Ja  
**Betrokken lectoraten:** 4 (Duurzame Gemeenschappen, Jeugd, Werken in Onderwijs, Organiseren van Verandering in Onderwijs)

#### Samenwerken met burgers en werkveld

**Betrokken werkveldpartners:** Academie Tien en sociale partners en partners uit het jeugddomein (DOCK, Sport Utrecht, Lokalis, JOU, Kind & co Ludens)  
**Burgerbetrokkenheid:** Jongeren en wijk



## Portret van leeromgeving: HU Oekraïne



### Leeromgeving HU Oekraïne

Systematische beschrijving van een rijke leeromgeving  
Casebeschrijving gemaakt op 03-06-2024 - data uit studiejaar 2023-2024 blok D



*"Ik heb geleerd minder snel te oordelen. Je ziet hier dingen van meerdere kanten en dat neem je ook mee in de rest van je leven."* (Student IEP)

#### Samenwerken met andere opleidingen

**Betrokken opleidingen:** 10+ (bv. social work, CMD, IEP, SJD en meer)  
**Betrokken instituten:** 10 (Communicatie, Media, People & Business, International Business Studies, Social Work, Ecologische Pedagogiek, Recht, Associate Degrees, Finance & Accounting, Paramedische Studies)  
**Betrokken onderwijsinstellingen:** ROC Midden Nederland, Beautycollege

#### Inbedding in het onderwijs

**Intracurriculair en extracurriculaire mogelijkheden**  
**1e jaar en hoofdfase mogelijkheden**  
**Minoren:** diverse minoren betrokken  
**Stages:** meewerk en afstudeerstages mogelijk

25-50  
studenten  
per jaar

#### Samenwerken met onderzoek

**Onderzoek door studenten:** ja  
**Door onderzoekers:** nee  
**Betrokken lectoraten:** niet betrokken bij onderwijs

#### Samenwerken met burgers en werkveld

**Betrokken werkveldpartners:** Ithaka, COA, Vluchtelingenwerk, Gemeente Utrecht  
**Betrokken burgerorganisatie:** Vital'Nya  
**Burgerbetrokkenheid:** Ja, nieuwkomers, voornamelijk uit Oekraïne



## Portret van leeromgeving: Proeftuinen Amersfoort



### Leeromgeving Proeftuin Amersfoort

Systematische beschrijving van een rijke leeromgeving  
Casebeschrijving gemaakt op 24-06-2024 - data uit studiejaar 2023-2024 blok D





## Literatuurlijst

Boonen, A., Buurma, E., Doorlag, K., el Khattouti, K., Koopman, M., Kuijper, J., Nieman, E., Rorije, H., & Zitter, I. (2025). Naar verrijkte leeromgevingen voor de regio. Opgehaald van <https://www.hu.nl/onderzoek/projecten/grensoverstijgende-leeromgevingen-in-het-beroepsonderwijs>

Gijsen, L., de Jong, T., Koot, E., van Onselen, L., van der Sar, M., & Zitter, I. (2023). Rijke leeromgevingen zien als infrastructuur met benuttingsplannen (p. 4). Opgehaald van <https://www.hu.nl/onderzoek/projecten/grensoverstijgende-leeromgevingen-in-het-beroepsonderwijs>

De volgende aanvullende **theoretische bronnen** liggen ten grondslag aan deze tekst:

Akkerman, S. F., & Bakker, A. (2011). *Boundary crossing and boundary objects*. Review of educational research, 81(2), 132-169.

Bouw, E., Zitter, I., & de Bruijn, E. (2019). *Characteristics of learning environments at the boundary between school and work—A literature review*. Educational Research Review, 26(1), 1-15.

Bouw, E., Zitter, I., & de Bruijn, E. (2021). Designable elements of integrative learning environments at the boundary of school and work: A multiple case study. *Learning Environments Research*, 24(3), 487-517. <https://doi.org/10.1007/s10984-020-09338-7>

Zitter, I. (2021). Leeromgevingen in het beroepsonderwijs als knooppunten in onze maatschappij. (Openbare les).